

Kurthat e zhvillimit të zemrës së Ballkanit

Përshkrimi socio-ekonomik i Gjilanit, Kumanovës dhe Preshevës

5 korrik 2005

Përkrahur nga Ministria e jashtme e Danimarkës

~ Përmbajtja ~

I.	HYRJE	1
II.	PROFILI I RAJONIT PERIFERIK.....	3
1.	<i>Ku jetojnë njerëzit.....</i>	3
2.	<i>...dhe çka punojnë ata.....</i>	5
III.	KTHIMI NË BUJQËSINË QË SIGURON USHQIMIN.....	6
IV.	DEINDUSTRIALIZIMI DHE MBIJETUESIT E TIJ	10
1.	<i>Tregimet e tranzicionit</i>	10
2.	<i>Prodhimi në sektorin e ri privat</i>	13
V.	SEKTORI PRIMITIV I SHËRBIMEVE	16
VI.	GJENDJA E PLANIFIKIMIT ZHVILLIMOR.....	18
1.	<i>Nismat e qeverive lokale</i>	19
2.	<i>Politikat e qeverive qendrore</i>	20
3.	<i>Nevoja për planifikimin e zhvillimit rajonal</i>	23
VII.	ANEKSET.....	25
	<i>Aneksi A: Punësimi në ndërmarrje shoqërore sipas komunave (lista e detajuar).....</i>	25
	<i>Aneksi B: Punësimi në sektorin privat</i>	28
	<i>Aneksi C: Punësimi në sektorin publik.....</i>	29

I. HYRJJE

Zona që gjendet ndërmjet Maqedonisë, Serbisë dhe Kosovës shtrihet në vet zemrën e Ballkanit Perendimor, si gjeografikisht ashtu edhe politikisht. Si edhe pjesa më e madhe e rajonit, kjo është kryesisht një zonë rurale, që përfshin vargmalet e Malit të Zi të Shkupit (ose Karadagun). Gati gjysma nga 278,000 banorët jetojnë në fshatëra, dhe pjesa tjetër në tri qytete: Preshevë që gjendet në Serbi, Gjilan në Kosovë dhe Kumanovë në Maqedoni.

Gjatë dy dekadave të kaluara, historia ekonomike e kësaj zone ka pësuar rënie të pandërprerë. Baza prodhuese e ndërtuar gjatë periudhës socialiste ka kaluar nëpër faza të dhëmbshme, duke lënë prapa mbeturina të ndryshkura të kompanive shoqërore të cilat askush nuk dëshiron t'i blejë. Një pjesë e konsiderueshme e banorëve të rajonit janë detyruar t'i kthehen bujqësisë që siguron ushqimin, duke i punuar ngastrat e vogla të tokës në kushte të cilat gati se nuk kanë ndryshuar për dy gjenerata. Për të rinjtë të cilët tani po hyjnë në tregun e punës, gjasat për të gjetur punë janë tepër të vogla.

Për këtë arsye nuk është befasues fakti se rajoni gjithashtu ka qenë edhe burim i jostabilitetit politik. Presheva është një komunë me shumicë shqiptare në pikën më jugore të Serbisë, që u kaplua shkurt nga konflikti në vitin 2001. Zona e Kumanovës është etnikisht e përzier, dhe në komunën e saj Lipkovë me shumicë shqiptare ndodhën disa prej luftimeve më të ashpra gjatë konfliktit të vitit 2001 në Maqedoni. Sipas standardeve kosovare, në Gjilan ekzistojnë marrëdhënie relativisht të mira etnike, me disa fshatra serbe dhe shqiptare në afërsi të njëra-tjetrës. Sidoqoftë, kishte dhunë ndaj serbëve gjatë trazirave të marsit 2004. Që të tri zonat i janë nënshtruar përpjekjeve ndërkombëtare për ndërmjetësim dhe programeve të rindërtimit.

Aktualisht, marrëdhëniet etnike duken të jenë të qeta, dhe nuk ka arsye të besohet se konflikti është i paevitueshëm. Megjithatë, është gjithashtu e vështirë të imagjinohet se zona do të mbetet e qetë pa pasur përmirësime në fushën ekonomik. Të rinjtë e pashpresë për një të ardhme më të mirë janë pre e lehtë e ekstremistëve në të gjitha anët. Në këtë pjesë të Ballkanit, tensionet ndëretnike dhe varfëria shkojnë paralelisht njëra me tjetrën.

Gjatë vitit të kaluar ESI ka studiuar trendet ekonomike në rajon dhe ka shqyrtuar potencialet për zhvillim. Shumica e lajmeve në këtë drejtim janë të këqija. Vetëm disa prej ndërmarrjeve të vjetra shoqërore kanë patur tranzicion të suksesshëm në pronësi private. Sektori i ri privat është i vogël, në të mbizotërojnë shitoret, kafenetë dhe shërbimet themelore, dhe mund ta thithë vetëm një pjesë të vogël të fuqisë punëtore të larguar nga industria. Bujqësia komerciale është në rënie e sipër, dhe fermat familjare nuk prodhojnë të ardhura që do të riinvestoheshin në makineri. Në vlerësojmë se jo më tepër se 33 përqind të popullatës në moshë të përshtatshme për punë janë të punësuar, në krahasim me mesataren e UE-së prej 63 përqind.

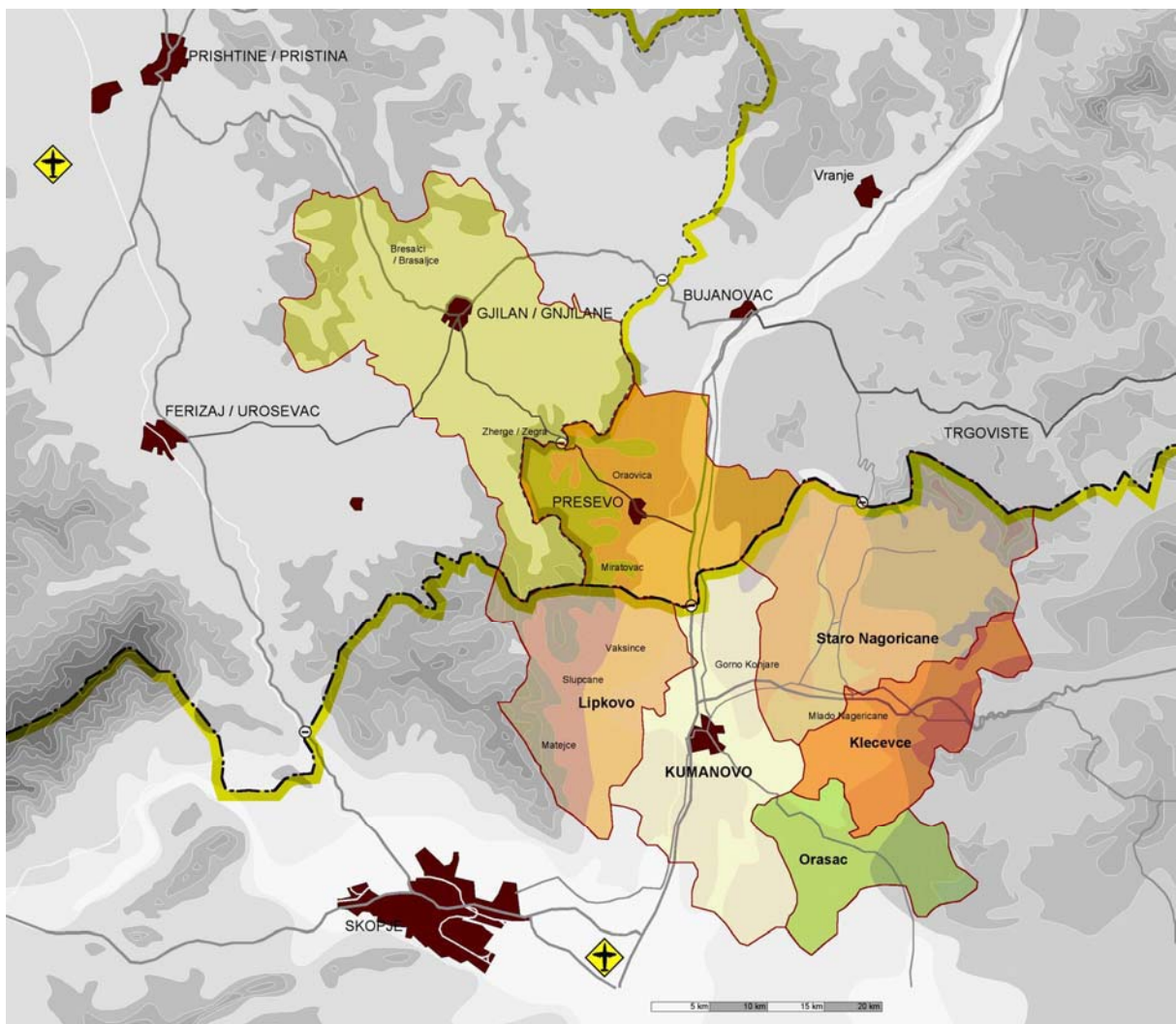
Kjo është pengesë për zhvillim në zemër të Ballkanit perendimor. Rajonet me profil të tillë ekonomik nuk janë tërheqëse për investuesit privat. Ato gjithashtu nuk gjenerojnë të ardhura vetanake të konsiderueshme për t'i përkrahur investimet publike për zhvillim. Nëse nuk do të ketë përpjekje të përqendruara nga qeveritë qendrore dhe partnerët e tyre për të investuar në tejkalimin e barrierave që pengojnë zhvillimin ekonomik, rajoni do të vazhdojë që edhe më tej të mbetet prapa.

Megjithatë, janë disa tregime të izoluar të suksesshme të cilat i shfaqin mësimet e rëndësishme mbi atë që nevojitet për të filluar zhvillimi. Një numër i vogël i ndërmarrjeve të vogla prodhuese private kanë lindur nga hiri i industrisë socialiste në zonën e Kumanovës,

duke i shfrytëzuar përparësitë e njohurive teknologjike, fuqisë së shkathtë punëtore dhe kontakteve komerciale të vendosura gjatë sistemit të kaluar. Suksesi i tyre është i ndërlidhur me programet tranzicionale të Maqedonisë – privatizimin dhe likvidimin e ndërmarrjeve shoqërore – gjë që i ka mundësuar sektorit të ri privat t'i vazhdojë përpjekjet nga e kaluara, dhe jo që përsëri të fillohet nga fillimi.

Secila nga qeveritë ka një sërë politikash dhe strategjishë zhvillimore. Megjithatë, ato janë të fragmentuara nëpër sektorë të ndryshëm, janë dobët të koordinuara midis agjensioneve të ndryshme, dhe nuk janë të lidhura me resurset buxhetore. Ka nevojë imediate për planifikim të integruar zhvillimor, që do të dallonte se problemet e bujqësisë, NSH-ve dhe sektorit privat janë të ndërthurura, dhe duhet të adresohen përbrenda kornizës së përbashkët zhvillimore. Strategjitë kredibile zhvillimore të rajonit duhet të bazohen në analizim të mirëfilltë të pengesave dhe mundësive ekzistuese, duke e vazhduar punën në trendet të cilat tanimë janë të dukshme në vendet e caktuara. Për më tepër, ato duhet t'i shndërrojnë objektivat në programe vepruese të përshtatura me resurset financiare.

Problemet me të cilat ballafaqohet kjo zonë janë të vrazhda, por për nga cilësia ato nuk janë të ndryshme nga ato me të cilat janë ballafaquar me sukses shtetet e reja anëtare të UE-së dhe ato kandidatë. Qeveritë e rajonit, së bashku me partnerët ndërkombëtarë, do të këshilloheshin të fillojnë zbatimin e metodologjisë e planifikimit zhvillimor të UE-së sa më parë që të jetë e mundur, para se presionet sociale të mbërrijnë edhe një herë në nivel të rrezikshëm.



Burimi: insar Berlin

II. PROFILI I RAJONIT PERIFERIK

1. Ku jetojnë njerëzit...

Ndonëse Presheva, Kumanova dhe Gjilani janë rajone kufitare, gjeografikisht ato nuk janë të izoluara. Qytetet Kumanova dhe Gjilani janë vetëm 35 dhe 50 km larg nga kryeqytetet e tyre përkatëse, dhe Presheva si edhe Kumanova shtrihen përgjatë autostradës që e lidh Beogradin me Selanik. Megjithatë, ende ndihet mungesa e informatave të sigurta mbi atë se ku janë njerëzit dhe si jetojnë ata – simptom ky i mungesës së angazhimit serioz në problemet ekonomike dhe sociale të rajonit. Ne e kemi përpiluar një pasqyrim përmes vlerësimeve të bazuara në burimet më të mira që janë në dispozicion.

Përderisa Maqedonia dhe Serbia kanë pasur regjistrim të popullsisë në vitin 2002, të dhënat e fundit të besueshme për popullatën e Kosovës vijnë nga regjistrimi i popullsisë në vitin 1981.¹ Ne e vlerësojmë se rajoni ka një popullatë prej rreth 278,000 njerëzish – përafërsisht ekuivalente sa qytetet mesatare për nga madhësia në Ballkan si p.sh. Ljubljana ose Novi Sadi.

Tabela 1: Popullata e rajonit²

Komuna	1981	2002					Index 2002/1981
		Gjithsej	Shqiptarë	Serbë	Maqed.	Të tjerë	
Gjilan	84,085	~105,972	~94,299	~11,623	--	~50	126.03
Preshevë	33,948	34,904	31,098	2,984	21	801	102.82
Zona e Kumanovës	125,502	137,382	53,651	10,358	67,821	5,552	109.47
<i>Kumanova</i>	<i>87,659</i>	<i>103,205</i>	<i>27,290</i>	<i>9,035</i>	<i>61,495</i>	<i>5,385</i>	<i>117.73</i>
<i>Lipkova</i>	<i>21,586</i>	<i>27,058</i>	<i>26,360</i>	<i>370</i>	<i>169</i>	<i>159</i>	<i>125.34</i>
<i>Staro Nagoricane</i>	<i>8,713</i>	<i>4,258</i>	<i>1</i>	<i>920</i>	<i>3,331</i>	<i>6</i>	<i>48.87</i>
<i>Klecevce</i>	<i>4,614</i>	<i>1,609</i>	--	<i>24</i>	<i>1,583</i>	<i>2</i>	<i>34.87</i>
<i>Orasac</i>	<i>2,930</i>	<i>1,252</i>	--	<i>9</i>	<i>1,243</i>	--	<i>42.73</i>
Gjithsej	243,535	~278,258	179,048	24,965	67,842	6,403	114.26
Në %		100.00	64.35	8.97	24.38	2.30	

Kjo zonë dallohet për nga diversiteti etnik, përkundër konflikteve të viteve të fundit. Rreth dy të tretat e popullatës (180,000) janë shqiptarë etnik, duke e formuar shumicën në zonat e Kosovës dhe Serbisë jugore, si dhe në komunën e Lipkovës në Maqedoni. Janë rreth 68,000 maqedonë etnik, duke e përbërë shumicën në qytetin e Kumanovës dhe tri komunat rurale Staro Nagoricane, Klecevce dhe Orasac. Të 25,000 serbët jetojnë në të gjitha anët e kufirit si pakicë. Të tjerët që janë rreth 6,400 njerëz i takojnë minoriteteve të tjera, dhe kryesisht janë romë.

¹ Është bërë edhe një regjistrim i popullsisë më 1991, mirëpo ai u bojkotua nga popullata shqiptare në Kosovë.

² Burimet: Enti statistikor (Maqedoni), publikimi 2.1.3.30, *2002 Regjistrimi i popullsisë, amvisnive dhe vendbanimeve, të dhënat përfundimtare*; Enti statistikor republikan (Serbi), *Komunikata Nr. 295*, Botimi LII, 24 dhjetor 2002: “Rezultatet përfundimtare të regjistrimit 2002, Popullata sipas grupeve nacionale ose etnike, gjinsë dhe grupmoshave në Republikën e Serbisë, sipas komunave”. Shënimet për Gjilnin janë vlerësime të gjëra që kanë dalë si rrjedhojë e ekstrapolimit të shifrave për regjistrim në shkollat fillore (30,931 shqiptarë dhe 3,630 serbë nën moshën 15 vjeçare) dhe të dhënat nga regjistrimi civil, World Bank LSMS, raportet e ARC për fshatërat, zyrat lokale për komunitete dhe Qendra e koordinimit. 18,559 nxënës shqiptarë të shkollave fillore / pjesëtuar me 9 vite shkollorë = 2,062 në vit x 15 = 30,930 shqiptarë nën 16 vjet; në mesataren e Kosovës, ky segment i popullatës përbën 32.8 përqind të popullatës së përgjithshme, që na shpie në një vlerësim prej 94,299 shqiptarëve që jetojnë në Gjilan. Për vlerësimin e serbëve, shih ESI, *Parimi i Lozanës. Multietniciteti, territori dhe e ardhmja e serbëve të Kosovës*. Berlin/Pristinë, 7 qershor 2004.

Kjo zonë i ka tri qytete: Kumanovën me 76,275 banorë, Gjilanin me rreth 60,000 dhe Preshevën me 13,426 banorë. Në këtë mënyrë popullata është e ndarë përafërsisht njejtë në zona urbane dhe rurale (shih tabelën 2).

Kjo zonë karakterizohet edhe me mbipopullim edhe me shpopullim në pjesë të ndryshme. Në zonën e Kumanovës, maqedonët dhe serbët etnik i mbajnë shumicën e vendeve të punës të krijuara nga vitet 1950 e tutje në ndërmarrjet shoqërore (NSH) dhe administratë publike. Gjatë viteve 1960 dhe 1970, ata u shpërngulën në numra aq të mëdhenj nga fshatërat në qytet sa që tri komunat rurale Staro Nagoricane, Klecevce dhe Orasac gati se u shpopulluan tërësisht. Popullata për të tri komunat ra nga 27,117 në 1948 në 7,030 në vitin 2002, një rënie për tri të katërtat,³ duke mbetur aty kryesisht të moshuarit dhe të paarsimuarit.

Për dallim nga kjo, me vetëm disa vende pune në dispozicion për ta në Kumanovën urbane, popullata rurale shqiptare varej nga migrimi i fuqisë punëtore si strategji për mbijetesë. Nga vitet 1970 e më vonë, disa u shpërngulën në Shkup ose qytetet e tjera të mëdha për të kërkuar punë, dhe shumë të tjerë shkuan në punë të përkohshme në Evropën perendimore, posaçërisht në Zvicër, Austri dhe Gjermani. Paratë që ata dërgonin nga jashtë ishin me rëndësi vitale për mbijetesën e komuniteteve fshatare. Megjithatë, migrimi i fuqisë punëtore nuk e mbajti ritmin me shkallën e lartë të shtimit të popullsisë, dhe fshatërat shqiptare vazhduan të rriten.

Tabela 2: Popullata në zonat urbane dhe rurale⁴

Zona	Urbane	Rurale	Rurale %
Gjilan	~59,000	~46,972	44.3
Preshevë	13,426	21,478	61.5
Kumanovë	76,275	26,930	26.1
Lipkovë	--	27,058	100.0
Staro Nagoricane	--	4,258	100.0
Klecevce	--	1,609	100.0
Orasac	--	1,252	100.0
Gjithsej	148,701	129,556	46.6

Në Gjilan dhe Preshevë, modeli ishte tjetër. Industrializimi në shkallë të madhe filloi shumë më vonë, në vitet 1970 në Gjilan dhe në fillim të viteve 1980 në Preshevë. Ndonëse shqiptarët etnik kishin qasje në punë në industrinë socialiste, industrializimi ishte shumë më pak intensiv, dhe nuk rezultoi me urbanizim të fortë.

Rrjedhimisht, fshatërat shqiptare në Lipkovë, Preshevë dhe Gjilan janë të mbipopulluara, duke marrë parasysh edhe mungesën e punësimit dhe produktivitetin e ultë të bujqësisë. Shumë familje kanë mbijetuar për shkak të migrimit të fuqisë punëtore, ashtu që burrat e rinj punonin në Evropën perendimore dhe nga atje dërgonin të holla në fshat. Sipas regjistrimit të popullsisë të vitit 2002, përveç 34,904 banorëve të komunës së Preshevës, edhe 12,846 janë regjistruar të jenë “përkohësisht jashtë vendit”.

Sidoqoftë, me ashpërsimin e politikave të migrimit në Evropën perendimore, mundësitë për migrimin e fuqisë punëtore gati se janë zhdukur, duke ua pamundësuar shqiptarëve të rinj

³ Të dhënat e regjistrimit nga viti 1948 dhe 2002.

⁴ Burimet: Enti statistikor (Maqedoni), publikimi 2.1.3.30, Regjistrimi i popullsisë, amvisnive dhe vendbanimeve, të dhënat përfundimtare; vendbanimi Karpos është përfshirë si zonë urbane; Enti statistikor republikan (Serbi), Komunikata Nr. 295, Botimi LII, 24 dhjetor 2002: “Rezultatet përfundimtare të regjistrimit 2002, Popullata sipas grupeve nacionale ose etnike, gjinsë dhe grupmoshave në Republikën e Serbisë, sipas komunave”. Vlerësimet për Gjilanin bazohen në ekstrapolimim e të dhënave për regjistrim e fëmijëve në shkollat fillore.

rrugën tradicionale drejt përparimit social dhe ekonomik. Pasojat e kësaj po ndihen shumë në tërë rajonin.

2. ...dhe çka punojnë ata

Nga 278,000 njerëzit që jetojnë në rajon, vetëm 37,534 janë të regjistruar si të punësuar. Këtij numri mund t'i shtohen edhe ata që nuk janë të regjistruar – posaçërisht ata në bujqësinë e nivelit të ultë. Përderisa bujqësia individuale është sektori më i rëndësishëm i vetëm i ekonomisë rajonale, ajo krijon një zonë të hirtë gati se të padukshme për shtetin. Në mungesë të të dhënave të besueshme për punëtorët e fermave, nëse supozojmë se mesatarisht secila fermë krijon ekuivalentin e vetëm një vendi pune me orar të plotë,⁵ kjo do të sugjeronte se rreth 22,000 njerëz janë aktiv në fermat private.

Tabela 3: Punësimi në zonën e Kumanovës, Gjilan dhe Preshevë (2004)⁶

Kompania	Zona e Kumanovës	Gjilan	Preshevë	Gjithsej
PUNËSIMI FORMAL	17,839	16,483	3,212	37,534
Sektori publik	5,070	4,455	1,405	10,930
Arsimi	1,633	1,877	634	4,144
Kujdesi shëndetësor	953	939	149	2,041
Administrata komunale	78	383	183	644
Administrata qendrore	1,409	845	320	2,574
Kompanitë lokale publike	413	161	40	614
Kompanitë nacionale publike	584	250	79	913
(ish) sektori i NSH-ve	3,795	2,082	546	6,423
Kompanitë aktive	3,000	1,513	304	4,817
Kompanitë e „vdekura“	795	462	242	1,499
Kompanitë joaktive	0	107	0	107
Sektori privat	8,974	9,946	1,261	20,181
VLERËSIMI VENDEVE (JOFORMALE) TË PUNËS NË BUJQËSI	11,120	8,000	2,969	22,089
GJITHSEJ	28,959	24,483	6,181	59,623

Kjo e jep shifrën prej 34 përqind të popullatës në moshë për punë që në njëfarë mënyre është e punësuar. Kjo është një përqindje jashtëzakonisht e ultë - larg nga Bullgaria me 51 përqind dhe pak më shumë se gjysma e mesatres së UE-së prej 63 përqind. GDP-ja vjetore e Preshevës për kokë banori në vitin 2002 ishte €308 – vetëm 20 përqind e mesatares së Serbisë.⁷

Përderisa vendet e punës mungojnë në tërë rajonin, në zonat shqiptare, ku gati një e treta e popullatës është nën moshën 15 vjeçare, presionet e tregut të punës janë më dëshpërueset. Vetëm në Gjilan, më shumë se 2,000 nxënës e përfundojnë mësimin çdo vit, duke bërë presion në tregun e ngopur të punës që ofron vetëm 16,500 vende pune që nuk janë të ndërlidhura me bujqësi.

⁵ Për numrin e fermave shih tabelën 6.

⁶ Burimet: Shih tabelat e detajizuara në anekset A, B dhe C.

⁷ Projekt versioni i „Planit të integruar të zhvillimit socio-ekonomik“ për Serbinë jugore 2005-2007, Leskovc, mars 2003, f. 23 (sipas të dhënave të siguruara nga Buroja republikane për zhvillim).

Tabela 4: Struktura e moshës dhe punësimi (në përqindje)⁸

Komuna	0-14	15-64	Mbi 64	Punësimi në % për 15-64
Gjilan	32	62	6	37
Preshevë	32	60	8	30
Zona e Kumanovës	24	66	10	32
<i>Kumanovë</i>	22	69	9	n/a
<i>Lipkovë</i>	33	62	6	n/a
<i>Staro Nagoricane</i>	16	57	27	n/a
<i>Klecevice</i>	12	53	35	n/a
<i>Orasac</i>	11	51	38	n/a
Gjithsej	28	64	8	34
Bullgaria	16	68	16	51
UE 25	17	67	16	63

III. KTHIMI NË BUJQËSINË QË SIGURON USHQIMIN

Presheva, Kumanova dhe Gjilani janë kryesisht zona bujqësore. Është ky fakti, para së gjithash, që i mban ato në varfëri. Në ish Jugosllavi, përkrahja zyrtare për bujqësinë ishte përqendruar në sektorin e socializuar – kolektivat e fermerëve dhe kooperativat bujqësore në pronësi shoqërore – përderisa fermat private kanë mbetur të vogla dhe të pazhvilluara. Në periudhën post-socialiste, sektori i socializuar bujqësor gati se u zhduk tërësisht, duke mbetur pas fermave të vogla private. Nuk janë marrë masa serioze nga asnjë qeveri për ta ngritur produktivitetin e bujqësisë private. Përkundrazi, ka pasur rënie të vazhdueshme në këtë sektor, me më pak prodhime dhe më pak dalje në treg. Gjithnjë e më shumë, familjet në zonat rurale po bëhen të varura nga bujqësia që siguron ushqimin për mbijetesën e tyre, pa ndonjë perspektivë reale të shtimit të prodhimit të tyre.

Rrënjët e zhvillimit jo të mjaftueshëm rural gjenden në periudhën socialiste. Jugosllavia ia ka filluar si një shoqëri fshatare e dominuar nga bujqësia që siguron ushqim, posaçërisht nga rritja e deleve. Në fund të Luftës së dytë botërore, tri të katërtat e popullatës kanë punuar tokën.⁹ Në Kumanovë, pjesa më e zhvilluar e rajonit, jo vetëm popullata fshatare por edhe 60 përqind e popullatës urbane ishte e angazhuar në bujqësi, që siguronte 70 përqind të prodhimeve lokale.¹⁰

Gjatë periudhës socialiste, tentativat e ndryshme për ta socializuar bujqësinë kanë qenë kryesisht të pasuksesshme, duke e lënë rreth 90 përqind të tokës bujqësore në tërë vendin në pronësi private. Megjithatë, politikat socialiste kanë dashur ta shtypin kapitalizmin në ekonominë rurale duke e kufizuar madhësinë e fermave private (zakonisht deri në 10 ha) dhe punësimin e fuqisë punëtore në bujqësi. Industrializimi dhe urbanizimi janë parë si instrumente parësore të politikave për modernizimin e mjedisit. Shumë amvisni rurale kanë përfituar burime të ardhurash, dhe bujqësia gjithnjë e më tepër bëhej aktivitet dytësor.

⁸ Burimet: Regjistrimet e popullsisë në Maqedoni dhe Serbi 2002; për Gjilan, ekstrapolimet nga regjistrimi i nxënësve në shkollën fillore për popullatën nën 15 vjeçare dhe vlerësimet për popullatën mbi 64 vjeçare janë rezultat i të dhënave komunale dhe regjistrimit civil; Komisioni evropian, *Partneriteti i ri për kohezion. Raporti i tretë për kohezionin ekonomik dhe social*, 2004, f. 189 dhe 201.

⁹ John B. Allcock, *Explaining Yugoslavia*, London, Hurst, 2000, f. 65.

¹⁰ Metodi Petrovski, Petar Trajkovski, *Kumanovo* (monografi), Sобрание на Општина Kumanovo/Nova Makedonia Skopje, ~1970, p. 151.

Nën këto kushte, fermat private nuk kanë gjeneruar të ardhura që do të lejonin investime në teknologji të reja për shtimin e prodhimitarisë. Në vitet 1965, në tërë Serbinë nuk kishte më shumë se 2,300 traktorë në pronësi private.¹¹ Bujqësia private ka ngelur në gjendje primitive.

Bujqësia në shkallë më të gjerë është kufizuar në një numër të vogël të NSH-ve bujqësore. Në vitet 1960, kompanitë në Kumanovë dhe Gjilan të angazhuara në bujqësi, kultivimin e bagëtisë dhe përpunimin e ushqimit u unifikuan në agrokombinate të mëdha, të cilat deri në vitet 1980 punësuan nga rreth 2,000 punëtorë secili. Këto kombinate e unifikuan zinxhirin ushqimor që nga kultivimi i bimëve (kryesisht grurit dhe perimeve) dhe ekonomive të kafshëve (gjedheve, derrave, dhive dhe shpezëve) përmes përpunimit të ushqimit. Kombinatet përfshinin blegtorinë, thertoret dhe deponimin në frigoriferë si dhe tregëtinë me shumicë dhe pakicë. Në Kumanovë prodhohej madje edhe verari dhe lëngjet e frutave. Kooperativat më të vogla, që zakonisht punësonin nga 30 deri në 100 punëtorë, kanë vepruar në shumë fshatëra të rajonit. Së bashku me dy fabrikat për përpunimin e duhanit dhe furrat e mëdha në Kumanovë dhe Gjilan, kombinatet monopolizuan përpunimin bujqësor në rajon.

Pas përfundimit të socializmit, bujqësia në shkallë të madhe ka pësuar kolaps. Dy agrokombinatet e mëdha u dezintegruan në mesin e viteve 1990. “Agrokultura” në Gjilan, që dikur punësonte 1,800 punëtorë, e ka ndërprerë plotësisht prodhimin. Rrogat për 107 punëtorët e mbetur paguhen nga të ardhurat që mblidhen nga dhënia me qira e objekteve.¹² “ZIK” i Kumanovës është ndarë në disa pjesë për t’u përgatitur për privatizim. Nuk ka menaxhim të përbashkët dhe – përveç blegtorisë që është privatizuar me sukses – njësitë janë në gjendje të tmerrshme. Ferma e derrave dhe thertorja janë mbyllur dhe si duket edhe njësitë ftohëse do ta ketë fatin e njejtë. Njësitë për prodhimin e lëngjeve dhe një pjesë e konsiderueshme e tokës bujqësore u jipet me qira fermerëve në baza vjetore, për kultivim të drithërave dhe perimeve. Me afate të tilla të shkurtëra kohore, qiramarrësit nuk i përfillin praktikat e mira bujqësore për të pasur sa më shumë rendimente secilin vit, gjë që rezulton me me të korra më të ulta për çdo vit.

Dy fabrikat e duhanit kanë pasur rënie të ngadalshme por të pandërprerë. Pas përpjekjeve të pasuksesshme për privatizim, ato kanë ndërprerë funksionimin e tyre në vitet e para të shekullit të ri. Furra e Kumanovës i ka nisur procedurat e falimentimit në vitin 2004, dhe ajo e Gjilanit po funksionon vetëm me kapacitete të kufizuara.¹³

Tabela 5: Përpunimi i ushqimit dhe ai bujqësor

Kompania	Lokacioni	Sektori	1989	2004
1 ZIK Kumanovë (tani i ndarë në 12 pjesë)	Kumanovë	Bujqësi, rritja e kafshëve, qumshti, transporti dhe tregëtia	2,000	310
2 Agrokultura/Mladost kombinat bujqësor	Gjilan	Bujqësia dhe përpunimi bujqësor	1,800	107
3 TKK Boro Petrushevski-Papuchar	Kumanovë	Duhan dhe bujqësi	849	0
4 Kombinati i duhanit Gjilan	Gjilan	Përpunim bujqësor	506	15
5 Zhitomel	Kumanovë	Mulli dhe furrë	316	201
6 Zitopromet/Kualiteti	Gjilan	Mulli dhe furrë	310	121
7 DIP	Preshevë	Duhan	70	65
Gjithsej			5,851	819

¹¹ *Vjetari statistikor i Jugosllavisë 1998*, Beograd, Enti statistikor federal, 1998, f. 206.

¹² Gjithsej, “Agrikultura” fiton së paku € 13,100 në muaj nga dhënia me qira e objekteve jo më pak se 10 ndërmarrësve privat.

¹³ Fleta e balancit të vitit 2003 do të ishte plotësisht negative nëse do të merrej parasysh zhvlerësimi. Për më tepër, përderisa profiti formal në vitin 2003 arriti në € 18,037, fondi i furrës ka pësuar rënie për gjysmë ose më shumë se € 200,000 prej vitit 2002 deri në 2003.

Shkatërrimi i bujqësisë socialiste ka ndikuar jo vetëm në punëtorët e kombinateve dhe fabrikave të duhanit, por edhe mijëra kultivues të duhanit dhe farmerë të vegjël që i kanë shitur produktet e tyre në kombinat për përpunim të mëtutjeshëm. Përderisa farmerët e duhanit në Preshevë kanë prodhuar prej 1200 deri 1400 tonelata në vitin 1989, prodhimtaria ka rënë në 700 tonelata gjatë vitit 2004 dhe 70 tonelata gjatë vitit 2004.¹⁴ Pos për disa qumështore të vogla private dhe disa kompani pak më të mëdha për përpunim të mishit, sot në regjion nuk është e zhvilluar fare përpunimi i produkteve bujqësore.

Shkatërrimi i bujqësisë të nivelit të lartë dhe komerciale, i shndërron bujqit e vegjël të periudhës socialiste si prodhuesit kryesor të produktenteve bujqësore. Në zonën e Kumanovës, ekziston një numër i konsiderueshëm i fermave të mëdha deri në 100 ha, shumica e të cilave i janë dhënë me qera ZIK-ut dhe pronarëve privat, që kryesisht kultivojnë drithëra. Edhe fermat më të mëdha që udhëhiqen nga familjarët, kryesisht nuk kanë më tepër se dy ose tre punëtorë gjatë vitit, përderisa gjatë korrjeve punësojnë punëtor sezonal.

Pjesa tjetër e sektorit bujqësor duket që është bujqësi familjare në nivel më të ulët, e që prodhon shumë pak për tregun. Për këtë pjesë të sektorit ekzistojnë shumë të dhëna materiale. Nuk mund të konstatojmë numrin e saktë të fermave, apo të kalkulojmë madhësinë mesatare. Sidoqoftë, të dhënat e kufizuara në të cilat kishim qasje tregojnë se numri i përafërt i fermave në regjion është rreth 22,000 dhe madhësia mesatare e tyre është 3.48 ha.

Tabela 6: Toka e kultivuar dhe numri i përafërt i fermave në regjion¹⁵

Zona	Toka e Kultivuar (ha)	Të dhënat mbi ferma	Madhësia Mesatare (ha)
Zona e Kumanovës	53,964	11,120 parcela private	4.85
<i>Kumanovë</i>	<i>19,437</i>	<i>5,860</i>	<i>3.32</i>
<i>Lipkovë</i>	<i>7,238</i>	<i>2,484</i>	<i>2.91</i>
<i>Staro Nagoricane</i>	<i>13,093</i>	<i>1,478</i>	<i>8.86</i>
<i>Klecevice</i>	<i>7,360</i>	<i>767</i>	<i>9.60</i>
<i>Orasac</i>	<i>6,836</i>	<i>531</i>	<i>12.87</i>
Gjilan	18,358	~8,000 amvisni bujqësore	2.29
Preshevë	4,532	2,969	1.53
Totali	76,854	22,089	3.48

Edhe pse blegtoaria nuk ka qenë kurrë e zhvilluar në këtë zonë, edhe ajo ka pasur një rënie gjatë dy dekadave të fundit. Bazuar në statistika nacionale, në Kumanovë mes vitit 1981 dhe 2002 numri i kafshëve shtëpiake ka rënë për 42 përqind, derrat dhe shpezët për 30 përqind, dhe delet për 71 përqind.¹⁶ Në gjithë zonën e Kumanovës ka më pak se 30 farmerë me më

¹⁴ Intervistat e ESI me udhëheqësitë e Industrisë së duhanit në Preshevë (15 dhjetor 2004) dhe Kombinatit të duhanit Kumanovë TKK (17 dhjetor 2004).

¹⁵ Burimet për tokën e kultivueshme: Enti Statistikor i Republikës së Maqedonisë, “Të korrat fushore, pemishtet dhe vreshtat, 2003”; Enti Statistikor Serbi, “Komunat në Serbi”, Mars 2004, Faqe 154; Ministria e Bujqësisë, Pylltarisë dhe Zhvillimit Rural, *Pyetësori Administrativ Gjashëmujor mbi të Korrat dhe Kafshët*, Mars 2005 (Gjilan). Burimet mbi parcelat private bujqësore për zonën e Kumanovës: Regjistrimi i Popullësisë 1994, Libri I, tabela 18; këto shifra nuk mund të gjenden për Regjistrimin e Popullësisë në vitin 2002 pasi që është planifikuar një regjistrim i posaçëm bujqësor, mirëpo ky regjistrim nuk është zhvilluar ende; për Gjilan: vlerësimi rrjedh nga vlerësime të ndryshme; për Preshevë: Zyra për Statistika Serbi, “Komunat në Serbi”, Mars 2004, f. 154..

¹⁶ Burimet: Enti Statistikor i Republikës Socialiste të Maqedonisë, Regjistrimi i popullësisë në 1981, “Të dhënat themelore për amvisni dhe vendbanime në komuna”, Pasqyra statistikore 129, 1982; Regjistrimi

tepër se 10 lopë.¹⁷ Në komunën e Gjilanit, 11 ferma kanë më tepër se 40 dhi, 4 ferma kanë më tepër se 200 dele, dhe vetëm një fermë me më tepër se 35 bagëti.¹⁸ Bazuar në të dhënat që kemi mundur t'i sigurojmë, një fermë mesatare në rajon ka vetëm një lopë, një ose dy dele dhe disa pula.

Tabela 7: Fondi i Kafshëve në zonën e Kumanovës, Gjilanit dhe Preshevës¹⁹

Kafshët	Zona e Kumanovës(2002)	Gjilani(2004)	Presheva(2002)	Gjithsej
Bagëti	9,813	10,368	5,756	22,769
Dele	28,812	7,211	1,779	35,491
Derra	10,790	4,265	452	15,507
Shpezë	89,934	94,170	41,056	175,990

Prodhimi i drithërave poashtu ka pësuar një rënie drastike. Tabela në vijim tregon se në zonën e Kumanovës, që posedon fermat më të mëdha në zonë, zona e kultivuar ka rënë për të gjitha drithërat pos grurit. Mirëpo, edhe prodhimtaria e grurit ka rënë dukshëm, prodhimi për një hektar ka rënë në rreth 40 përqind të mesatares së UE.²⁰ Në Gjilan, ekziston vetëm një fermë që ka të mbjellur më tepër se 50 ha drithëra dhe vetëm një fermë me më tepër se 0.3 ha hortikulturë të mbjellur. Asnjë fermë nuk ka më tepër se 3 ha hortikulturë të hapur.²¹

Tabela 8: Rënia e rendimentit të të korrurave në zonën e Kumanovës 1989-2003 (me krahasime me Maqedoninë)²²

Të Korrat	Ha të kultivuar 2003/1989		Prodhimi (tonelata) 2003/1989	
	Zona e Kumanovës	Maqedonia	Zona e Kumanovës	Maqedonia
Gruri	+16%	+1%	-26%	-28%
Misër	-41%	-22%	-67%	0%
Duhani	-80%	-26%	-75%	-13%
Domatet	-21%	-18%	-49%	-4%
Specat	-41%	-15%	-15%	+39%
Vera	-30%	-28%	-12%	+22%

i popullsisë në 1994, Libri X, tabela 3 (Kafshët), f. 27-31; Regjistrimi i popullsisë në 2002, Libri II, tabela 14 (kafshët), faqe 110-115.

¹⁷ Intervistë e ESI me Tome Cvetkovic, Shërbimet Maqedone për Zgjerim- Qendra Regjionale Kumanovë. 27 Shtator 2004.

¹⁸ Burimi: Ministria e Bujqësisë, Pylltarisë dhe Zhvillimit Rural, "Fermat e mëdha nëpër komuna", Prishtinë, 2005.

¹⁹ Burimet: Regjistrimi i popullsisë në 2002, Libri II, tabela 14 (kafshët), faqe 110-115. (Zona e Kumanovës; vëreni që të dhënat e marra nga programet përkrahjen e bujqësisë tregojnë vlera më të larta për gjedhe dhe dele në zonën e Kumanovës); Ministria e Bujqësisë, Pylltarisë dhe Zhvillimit Rural, *Pyetësori Administrativ Gjashtëmujor mbi Drithërat dhe Kafshët*, Mars 2005 (Gjilan); Vjetari Statistikor i Jugosllavisë, tabela 30.2, faqe 442 (Preshevë).

²⁰ Të korrurat e grurit në Kumanovë janë 2.31 ton për hektar, më poshtë se mesatarja Maqedone prej 3.64 ton; Ministria e Bujqësisë, Pylltarisë dhe Ekonomisë së Ujit, Raporti Bujqësor, faqe 3. Në UE-25, korrja mesatare rezulton në 5.93 ton; Bujqësia në Unionin Evropian- Informatat Statistike dhe Ekonomike 2004, 4.1 Drithërat, tabela 4.1.1.1 (të dhënat për vitin 2002).

²¹ Burimi: Ministria e Bujqësisë, Pylltarisë dhe Zhvillimit Rural, "Fermat e mëdha nëpër komuna", Prishtinë, 2005.

²² Burimet: Enti Statistikor i Republikës Socialiste të Maqedonisë, "Poljodelstvo, ovosarstvo i lozarstvo vo Republika Makedonija, 1989 god.", pasqyra statistikore 202, 1990; Enti Statistikor i Republikës së Maqedonisë, "Të korrat fushore, pemishtet dhe vreshtat 2003", 2004.

Edhe pse këto të dhëna duhet të analizohen me kujdes, dëshmitë në mënyrë të qartë tregojnë që bujqësia në rajonin e Kumanovës/ Preshevës/Gjilanit është duke rënë në prag të ekzistencës. Me prona të vogla dhe mekanizim të ulët, fermat familjare nuk mund të konkurojnë në tregun e hapur, dhe të përfundojnë më prodhim të mjaftueshëm vetëm për nevojat familjare. Nuk ka stimulim dhe fonde për të investuar në shtimin e prodhimit. Poqëse nuk bëhet një ndryshim strukturor në sektorin bujqësor, ai do të mbetet i ngujuar në këtë ekuilibër në nivel të ulët.

Ndryshimet strukturore kërkojnë përpjekje të mëdha nga qeveria, në disa fronte: reformat e tokës, shërbime shtesë, kredi, përkrahje financiare për investime, zhvillimi i kooperativave për sigurimin e lëndëve të para, transport dhe marketing, dhe kështu me rradhë. Siç do të diskutohet më poshtë, në Preshevë dhe Gjilan nuk ekzistojnë programe të tilla për përkrahjen e bujqësisë, përderisa në Kumanovë është një numër shumë i vogël i tyre.

Mirëpo edhe nëse ndryshimet strukturore në drejtim të bujqësisë komerciale do të fillonin, efekti afatshkurtër do të ishte largimi i punëtorëve joefektiv nga fermat dhe kjo do të shtonte shtypjen në tregun e punës. Zgjidhjet për zhvillimin rural duhet ta shohin bujqësinë si pjesë të një strategjie logjike për zhvillim rajonal.

IV. DEINDUSTRIALIZIMI DHE MBIJETUESIT E TIJ

Industrializimi në ish- Jugosllavi ka qenë një proces shumë i politizuar. Vendimet për investime janë bërë në mënyrën nga-lartë-poshtë, shumë shpesh me pak konsideratë për efektivitetin ekonomik apo atë teknik. Përderisa Kumanova është zgjedhur për industrializim menjëherë pas Luftës së Dytë Botërore, Presheva dhe Gjilani asnjëherë nuk kanë qenë zona prioritare për zhvillim industrial. Këto dy të fundit kanë marrë një numër të ndërmarrjeve shoqërore, mirëpo industrializimi ka arritur vonë, dhe ka qëndruar gati një gjeneratë para fillimit të rënies së socializmit Jugosllav. Pjesa më e madhe e tyre tanimë është zhdukur.

Mirëpo modelet e punësimit dhe potenciali për rritje në rajon duket se janë shumë të ndikuara nga kjo histori e zhvillimit të pasuksesshëm. Zhvillimi asnjëherë nuk fillon nga një faqe e bardhë e zbrazët. Ai ndërlidhet me ndërtimin mbi përparësitë ekzistuese –kapitali industrial, infrastruktura, teknologjia, punëtorët e shkathët, kontaktet e biznesit, e kështu me rradhë. Në regjionin kufitar, pjesa më e madhe e përparësive të ndërtuara gjatë periudhës socialiste janë zhdukur, për shkak të mungesës së strategjive efektive për tranzicion. Sidoqoftë, kompanitë e suksesshme të rajonit janë krijuar nga ish ndërmarrjet shoqërore, ose prej shkathtësive dhe kontakteve biznesore të cilat ato i kanë zhvilluar.

1. Tregimet e tranzicionit

Gjatë periudhës socialiste, kanë ekzistuar 94 ndërmarrje shoqërore, duke punësuar kështu 31,330 punëtorë. Pjesa më e madhe e fuqisë punëtore ka qenë e koncentruar në katër sektore: përpunimi i metalit (6,067), përpunimi i ushqimit dhe ai bujqësor (5,851), tekstil (4,886) dhe lëkurë (4,963). Kompanitë prirëse kanë qenë prodhuesi i këpucëve CIK në Kumanovë, me rreth 3,600 punëtorë, dhe prodhuesi i gypave të çelikut 11 Tetori dhe gjiganti i tekstit në Gjilan Integj, që kanë pasur rreth 2,400 punëtorë secili.

Më 2004, kanë mbetur vetëm 6,423 punëtorë në ish ndërmarrjet shoqërore- rënie prej 80 përqind. Vetëm 11 kompani prodhuese në regjion ende funksionojnë, dhe prej tyre, vetëm tri duket se nuk janë në rënie e sipër. Shumica prej tyre nuk kanë aftësi paguese, duke u munduar të sjellin produktet e tyre në treg ose të paguajnë punëtorët.

Tabela 9: Punësimi në (ish) ndërmarrjet shoqërore të rajonit²³

Sektori	1989	2004
Kumanova	18,530	3,795
Gjilani	10,537	2,082
Presheva	2,263	546
Gjithsej	31,330	6,423

Pjesa më e madhe e kompanive që kanë mbijetuar janë në Kumanovë, pasi që këtu edhe më së tepërmi ka pasur koncentrim të prodhimitarisë. Vetëm në Kumanovë privatizimi ka qenë sado pak i suksesshëm, pasi që kompanitë kanë arritur të tërheqin investitorët. Dy ish ndërmarrjet shoqërore më të suksesshme, prodhuesi i gypave të çelikut "11 Tetori" dhe kompania e tekstilit "Bibrok", kanë tërhequr investitorë të huaj, dhe tani ato punësojnë më tepër se gjysmën e punëtorëve të angazhuar në prodhimtari në rajon.

Tabela 10: (Ish) ndërmarrjet shoqërore aktive në prodhim²⁴

Kompania	Vendndodhja	Statusi	Sektori	Pun. 1989	Pun. 2004
1 FZC 11 Oktomvri	Kumanovë	IDJ	Gypa celiku dhe profile	2,400	1,044
2 Bibrok	Kumanovë	IDJ	Tekstil	630	418
3 Jugoterm	Gjilan	NSH	Përpunim i metalit, radiatorë	453	218
4 Dimche Erebrica	Kumanovë	SHA	Përpunim i drurit	800	185*
5 RJ Simpo (Vranje)	Preshevë	NSH	Mobilie	184	154*
6 30 Juli	Kumanovë	SHA	Përpunim i plastikës	400	152*
7 Metalac/Celiku	Gjilan	NSH	Përpunim i metalit	358	124*
8 Zitopromet/Kualiteti	Gjilan	NSH	Përpunim i prodhimeve bujqësore/ furrë buke	310	121*
9 1 Maj	Kumanovë	SHA	Përpunim druri	200	96*
10 Buducnost	Preshevë	NSH	Prodhimi i llaqeve	107	94*
11 Prosveta/Grafikos	Gjilan	NSH	Shtypshkronjë	154	55*
Gjithsej				5,996	2,661

IDJ = Investim i drejtpërdrejtë nga jashtë; NSH = Ndërmarrje Shoqërore; SHA = Shoqëri Aksionare

* operojnë me vështirësi

Me qarkullim vjetor mes €30 dhe 40 milionë dhe mbi një mijë punëtorë, "11 Tetori" është kompania më e madhe e rajonit dhe eksportuesi më i rëndësishëm. Mesatarisht 10 kamionë dalin nga fabrika gjatë ditës. Gati që e gjithë prodhimtaria vjetore prej 50-60000 tonëve eksportohet, kryesisht në Gjermani, Itali dhe Mbretëri të Bashkuar.

Tre faktorë të rëndësishëm kanë kontribuar në suksesin e kompanisë: identifikimi i suksesshëm i tregjeve të reja, reduktimi i fuqisë punëtore, dhe investimet nga jashtë. Tregjet tradicionale për produktet e kësaj kompanie i takonin Bllokut Lindor. Pas 1990, kompania u ndërtua mbi njohuritë e limituara të tregjeve perëndimore, dhe u riorientua drejt Unionit Evropian. Për më tepër, ajo u ballafaqua me rënie shumë të madhe në kërkesën për produktet e saj. Ndryshe nga kompanitë e tjera në regjion, të cilat mbajtën fuqinë e tyre të plotë punëtore deri kur nuk ishin në gjendje t'i paguajnë më, 11 Tetori implementoi një program për reduktim të punëtorëve. Kështu që zvogëloi fuqinë punëtore nga 2,400 në vitet e vonshme të 1980 në 1,044 punëtorë sot. Kjo u arrit përmes modelit të "tepricës teknologjike"²⁵ dhe një

²³ Burimi: Shikoni tabelën e detajizuar në Aneksin A.

²⁴ Burimi: Shikoni tabelën e detajizuar në Aneksin A, hulumtimi në terren i ESI-t.

²⁵ Punëtorët e përjashtuar përmes modelit "tepricë teknologjike", model i shpeshtë në Maqedoni, kanë marrë nga 24 (më vonë 12 dhe tani vetëm 8) paga mujore nga kompania, plus pagesë në vlerë të 60% të

politike e cila nuk zëvendësonte punëtorët që penzionoheshin. Rrogat modeste prej €150-200 për një punëtor të thjeshtë ndihmuan për t'i zvogëluar shpenzimet e punësimit. Në vitin 2000, 48 përqind të aksioneve të “11 Tetorit” janë blerë nga kompania gjermane KUPBAL Baldinger.²⁶

Kompania ka arritur sukses në tregun Evropian për shkak se prodhon produkte të mira -gypa çeliku -me çmime të volitshme. Maqinaria nga kohët socialiste mund t'i përmbush standardet evropiane të kualitetit, dhe kompania përfiton nga pagesat e punëtorëve që janë shumë më të ulëta se ato në Evropën Perëndimore. Sidoqoftë, kompania nuk ka program aktiv për investime në teknologji të re, për të mundësuar ngritjen e produktivitetit dhe shtuar shumëllojshmërinë e produkteve. Në periudhën afatgjate, ardhmëria e kësaj kompanie varet nga aftësia e saj për t'iu adaptuar kërkesave të konsumatorëve.

Kompania e tekstilit Bibrok, e vendosur në zonën industriale të Kumanovës, ka pasur një model të ngjashëm. Ajo ka zvogëluar fuqinë punëtore prej 630 në 418. Pjesa më e madhe e aksioneve, 56 përqind, është blerë nga një investitor amerikan me origjinë serbe (*Retrospektiva INC- Beverly Hills*) në 1998 për €330,000. Në fillim, kompania ka prodhuar materiale për rroba për tregun jugosllav, mirëpo tani punon për kompanitë nga Gjermania dhe SHBA-të.

Edhe pse disa nga ish ndërmarrjet shoqërore janë shndërruar në kompani private të suksesshme, është e qartë se privatizimi i suksesshëm i Maqedonisë është arsyeja pse Kumanova ka treg pune më të fuqishëm. Privatizimi iu ka mundësuar këtyre kompanive me udhëheqje dhe produkte të mira (duke zgjedhur numrin e punëtorëve) t'i përshtaten kërkesave të tregut të lirë. Gjatë viteve të fundit Maqedonia ka implementuar një program për likuidim për ndërmarrjet e vjetra shoqërore, ky program do të mundësojë shfrytëzimin e aseteve të tyre nga sektori privat.

Nga ana tjetër, as privatizimi as likuidimi nuk kanë filluar ende në Preshevë e Gjilan. Nuk ka pasur ndryshime as në udhëheqje e as në kapitalin e këtyre kompanive, që vazhdojnë të drejtohen në mënyrë socialiste. Si rezultat, pjesa më e madhe e tyre kanë falimentuar ose janë afër falimentimit. E vetmja ndërmarrje shoqërore e suksesshme është prodhuesi i radiatorëve, Jugoterm, në Gjilan. Me 218 punëtorë, kjo kompani shet në rajon, kryesisht në Kosovë dhe Serbi. Kjo kompani ka qenë e mirënjohur në tërë ish Jugosllavinë, dhe ende ofron produkte kualitative me çmime që mund të konkurojnë në treg. Pjesa më e madhe e kësaj ka mbetur nga koha socialiste, kur kjo kompani është njohur për udhëheqje dhe pajisje relativisht të mirë, me një numër jo të tepërt të punëtorëve.

Sidoqoftë, mungesa e privatizimit do të thotë që kompania ende vepron si ndërmarrje shoqërore, e udhëhequr nga një drejtor i zgjedhur përmes zgjedhjeve të “këshillit të punëtorëve”. Sikur shumica e kompanive në periudhën socialiste, udhëheqja maksimizon profitet afatshkurtra, në vend se të investoj në të ardhmen e kompanisë. Në vend se të ndajnë fonde për maqinierinë e domosdoshme, udhëheqësia e Jugotermi preferon t'i paguaj punëtorëve paga të larta, me një mesatare prej €320-350.²⁷ Nuk është koincidencë që

rrogës së tyre deri në pensionim (më vonë kjo përqindje është zvogëluar në 40%). Modeli preferohej t'i aplikohet punëtorëve më të vjetër se 55 vjeçarë. Si një alternativë për pagën mujore, kompania ofronte përmbushjen e edhe 40% në mënyrë që punëtorët e vjetër të marrin rrogën e plotë deri në pensionim. Pasi që nuk janë marrë punëtorë të rinj në punë, deri më tani fuqia punëtore mesatarisht është mjaft e vjetër.

²⁶ KUPBAL ka blerë aksionet e “kapitalit shoqëror” që janë ofruar në bursë nga agjencioni për privatizim për € 3,591,747.

²⁷ Tri vijat e prodhimit janë nga viti 1977/8, 1981 dhe 1983. Vija e parë e prodhimit më nuk funksionon. Investimet që nga lufta janë limituar në përmirësime të kulmit dhe një maqinë të re për gypat e

Kalabria, njëri ndër distributorët kryesor të Jugotermi në Kosovë, është pronë e vëllaut të drejtorit të Jugotermi.

Me fjalë tjera, nuk ka pasur strategji efektive tranzicioni në sektorin ndërmarrës në Gjilan dhe Preshevë. Kjo është një gjë shumë brengosëse. Tranzicioni është një proces i lidhur me kohën. Sa më gjatë të lejohen ndërmarrjet e vjetra shoqërore të qëndrojnë, aq më pak do të kenë vlerë për sektorin privat. Mirëpo, siç tregon pjesa në vazhdim, zhvillimi dhe krijimi i vendeve të punës varet shumë nëse kapitali, si fizik ashtu edhe ai jomaterial, nga sektori socialist mund të shfrytëzohet nga sektori privat.

2. Prodhimi në sektorin e ri privat

Prej fundit të periudhës së socializmit, një numër i madh i kompanive të reja private janë regjistruar në rajon. Sidoqoftë, pjesa më e madhe e sektorit privat është në tregti dhe shërbime të nivelit të ulët. Prodhimi paraqet vetëm një përqindje të vogël të aktiviteteve. Përpos dyqaneve të artizanateve, qumështoreve dhe furrave që shërbejnë tregun lokal, kemi gjetur vetëm 13 kompani që janë në gjendje të shesin produktet e tyre jashtë rrethinës. Produktet e tyre përfshijnë këpucët, ujin mineral dhe pijet freskuese, mobilie, biçikleta, tepih dhe batanije, elemente betoni dhe produkte mishi. Së bashku, këto kompani punësojnë rreth 1,000 persona.

Tabela 11: Kompanitë private të prodhimit që kanë tregje jashtë rajonit²⁸

Kompania	Vendndodhja	Sektori	Tregu	Pun.
1 Tusevski	Kumanovë	Këpucë	UE	200
2 LGB	Gjilan	Përpunim Mishi	Kombëtar	120*
3 Bejta Comerc	Gjilan	Ujë mineral, gur, ngjitës	Kombëtar	108
4 Sobim	Kumanovë	Biçikleta	Ballkan/ kombëtar	100
5 Mobilerie e Kosoves	Gjilan	Mobilie	Kombëtar	78
6 Eksimor	Gjilan	Tepih dhe batanije	Kombëtar/Ballkan	62
7 Korp Projekt	Kumanovë	Elemente betoni	Kombëtar	60
8 Boss Cevli	Kumanovo	Këpucë	Ballkan	60
9 Fluidi	Preshevë	Shishe plastike dhe pije freskuese	Kombëtar/Kosovë	50
10 Compact Group	Gjilan	Ujë mineral (& tregëti)	Kombëtar	40
11 Boss M	Kumanovë	Këpucë	Ballkan	40
12 Fluidi	Gjilan	Shishe plastike dhe RC Cola	Kombëtar/ Serbi	35
13 Ekstramein	Kumanovë	Përpunim i mishit	Kombëtar	35
Gjithsej				988

* Fabrika e suxhikut "LGB", e vendosur në ndërmarrjen shoqërore për përpunim mishi në Gjilan, punëson 120 punëtorë, mirëpo prej tyre më tepër se 100 janë ish punëtorë të ndërmarrjes shoqërore që është dashur të mbesin të punësuar për shkak të marrëveshjes për qeradhënie me "Agrikultura", e cila i lëshon objekte me qera "LGB"-së.

radiatorëve për €150,000 (e fundit ka mbetur në një fshat të banuar nga Serbët, Budriga, dhe udhëheqësia "shqiptare" e kompanisë nuk ka qasje aty). Ka import të vazhdueshëm të pjesëve shtesë nga Gjermania dhe Zvicra, që paraqesin një shumë prej €100,000 në vit. Udhëheqësia pranon se nëse llogaritet zhvlerësimi, kompania nuk është profitabile, dhe nuk mund të qëndroj pa ndonjë investitor të jashtëm.

²⁸ Burimet: Hulumtime dhe intervista të ESI me ndërmarrës në regjion. Vëreni se kompania më e madhe e ndërtimtarisë në rajon, "Hulusi Company" në Kumanovë, kryen shërbime ndërtimi në gjithë Maqedoninë.

Tregimi për zhvillim të suksesshëm, më i rëndësishmi në rajon, ka qenë paraqitja e një grupi të kompanive private në Kumanovë të cilat mirren me prodhimin e këpucëve. Ky grup u shfaq nga hiri i gjigantit socialist, CIK, i cili dikur punësonte 3,600 persona. Ata prodhojnë këpucë për tregun kombëtar dhe atë Ballkanik, si edhe punojnë për prodhues nga Unioni Evropian. Grupi tanimë është mjaft i madh të përkrah nën-kontraktim brenda Kumanovës, sikur edhe tregun me lëndë të parë siç janë lidhëset, pjesët plastike të çizmeve dhe thikë speciale për prerjen e lëkurës.

Tregimi i Tusevskit, prodhuesi më i madh privat i këpucëve, është mjaft udhëzues. Tusevski filloi në vitin 1992 me 10 punëtorë. Sot, kjo kompani punëson afro 200 punëtorë, dhe nën-kontraktohet nga kompani tjera me së paku edhe 200 punëtorë tjerë. Kompania ndodhet në zonën e vjetër industriale, në një ndërtesë të blerë nga fabrika socialiste e metalit KEN. Ndërtesa është adaptuar dhe është më modernja në zonën industriale e cila është duke u shkatërruar dita-ditës. Vizitorët priten nga një kopsht i bukur ku janë të vendosur flamurët “Tusevski”.

Partneriteti i gjatë me kompaninë Gjermane Trettal ka qenë më se i rëndësishëm për zhvillimin e kompanisë. Shefi i prodhimit në Tusevski ka punuar për një ndërmarrje të madhe shoqërore për prodhimin e këpucëve, të quajtur “Gazela”. Kur kjo kompani falimentoi, ai erdhi në Tusevski dhe i solli vete kontaktet afariste me Trettalin. Vetëm për shkak të këtyre marrëdhënieve personale, Trettali pranoi të kontrakttoj me një kompani të panjohur private. Partneri Gjerman e siguroi maqinerinë të cilën Tusevski e shpagoi gradualisht me produkte përfundimtare. Pasi u mbyll kompania gjermane pas disa viteve, Tusevski gjeti partnerë të rinj të jashtëm, të cilët tani blejnë 95 përqind të prodhimit të tij.

Së fundi, ndërmarrja shoqërore e falimentuar CIK është blerë nga Korimpeks, një kompani Maqedone, pronë e një biznesmeni Italian, për €630,000, si pjesë e një sipërmarrjeje të përbashkët me një kompani Italiane. Kjo marrëveshje rezultoi nga një program për përkrahje nga ana e Zhvillimit të Ndërmarrjeve në Evropën Juglindore (ZHNEJL) të Korporatës Ndërkombëtare Financiare. Udhëheqësi i ZHNEJL-s është impresionuar nga grupi i prodhuesve të këpucëve në Kumanovë, dhe ka bërë një marrëveshje për kushte të veçanta për kredi për kompanitë Italiane të cilat investojnë në Maqedoni. Në tetor të vitit 2002, një delegacion nga prodhuesit e këpucëve në Kumanovë e ka vizituar Odën Ekonomike të Italisë dhe Milanos. Kredia e parë i është dhënë Formentinit nga Italia Jugore për të përkrahur një sipërmarrje të përbashkët me Korimpeksin për të ringjallur prodhimin e këpucëve në objektet e CIK-ut. Brenda një viti, sipërmarrja e re e përbashkët pritet të punësoj rreth 960 punëtorë – një shtytje shumë e fuqishme për ekonominë lokale.

Ka një numër të madh faktorësh që kontribuojnë në suksesin e grupit të prodhuesve të këpucëve që janë kyç për kuptimin e perspektivave zhvilluese të rajonit. Pikësëpari, prodhimtaria e këpucëve në Kumanovë ka një traditë të gjatë që shkon nga periudha socialiste e edhe më herët. (Kumanova i ka pasur 55 prodhues të këpucëve në vitin 1930.²⁹) Kompanitë e reja kanë qenë në gjendje që t'i vazhdojnë këto shkathtësi, edhe teknike por edhe menaxhuese, si dhe kontaktet afariste të zhvilluara nga gjiganti socialist CIK. Për shkak të CIK-ut, ka një shkollë të mesme në Kumanovë e cila ofron trajnim teknik në përpunimin e lëkurës, që i dërgon nxënësit e vet nëpër kompani me qëllim të përfitimit shkathtësive të nevojshme për prodhimin e këpucëve. Në kompanitë si Tusevski, gjysma e të punësuarve janë ish punëtorë të CIK-ut, dhe gjysma tjetër janë të rinj të trajnuar në këtë shkollë teknike. Pa këto njohuri, nuk do të mund të paraqitej ky grup i suksesshëm prodhuesish në Kumanovë.

²⁹ Dimitar Masevski, Miodrag Arsovski-Bolto, *Kumanovo. Prilozi za izucuvanje na negovoto minato od praiistorijata do denes*, Kumanovo, 1996, f. 152.

E dyta, sukcesi e bën suksesin. Prodhuesit e këpucëve nga Kumanova e kanë ndërtuar një rrjet efikas, duke u takuar së bashku rregullisht për t'i adresuar problemet e përbashkëta. Asociacioni maqedon i prodhuesve të këpucëve, me seli në Kumanovë, ka për qëllim forcimin e grupit duke ndërmarrë nisma të përbashkëta marketingu dhe duke i lehtësuar përhapjen e njohurive teknike. Në janar të vitit 2005 është hapur “qendra teknike e prodhuesve të këpucëve” me qëllim të forcimit të konkurrencës ndërkombëtare të industrisë së këpucëve. Përmes masave si kjo, disa ndërmarrje të suksesshme mund të inicojnë ciklin e duhur të zhvillimit industrial.

Kur baza e tillë e burimeve nuk ekziston, thelbësore janë pengesat për themelimin e bizneseve të reja private prodhuese. Ne i kemi gjetur vetëm dy shembuj të produkteve të reja në tërë rajonin që janë të gjendje të konkurrojnë në treg: bicikletat dhe batanijet. Që të dyjat prodhohen nga kompanitë tregëtare që kanë filluar vet t'i prodhojnë mallërat e tyre si zëvendësim për importe.

Sobim është kompani e cila i takon vëllezërve Branislav dhe Marjan Angelovski, që filluan bizneset e tyre në fillim të viteve 1990 me dy butiqe të rrobave në qendër të Kumanovës. Një ditë atyre iu ofruan pesë bicikleta përmes një miku me një çmim të mirë. Ata i shitën bicikletat shpejt në butiqet e tyre, dhe i porositën edhe 25 të tjera. Sezonin e ardhshëm, ata e porositën një kontejner të tërë. Tregëtia me bicikleta u zhvillua shumë dhe deri në vitin 1996 ata e braktisën biznesin me tekstil dhe u përqendruan vetëm në bicikleta. Në vitin 1997, vëllezërit filluan të eksperimentojnë me komponente importi të bicikletave dhe i montonin ato në Kumanovë. Së shpejti ata e ndërtuan një hallë prodhimi me sipërfaqe prej 6,700 m² në Karpos, zona e re e vogël industriale në pjesën veriore të Kumanovës. Në vitin 2002, Sobim filloi t'i zëvendësojë komponentet e importuara me prodhime të veta. Tani prodhon rrota të bicikletave me ndihmën e dy robotëve të sofistikuar nga Tajvani, dhe vepron në vijën prodhuese për t'i ngjyrosur kornizat e bicikletave. Sot, Sobim punëson 100 punëtorë dhe prodhon rreth 85,000 bicikleta në vit, shumica e të cilave eksportohen në Slloveni, Bosnje dhe Serbi.

Ngjashëm, Ridvan Ismajli, pronar i Eksimor-it, filloi në vitin 1990 me një kompani të vogël tregtare e cila kryesisht merrej me tekstil. Vetëm pas konfliktit të Kosovës z. Ismajli, një inxhinier dinamik i mekanikës në mesin e të 30-ave, filloi të importojë tepihë dhe batanije gjysëm të gatshme që ato të finalizoheshin në Gjilan. Sot 62 punëtorët e kompanisë prodhojnë rreth 1,000 batanije dhe 5,000 metra katrorë të tepihave për një ditë, me qarkullim vjetor prej rreth €8 milionë. Rreth 20 përqind e qarkullimit ende bëhet përmes importit të produkteve të përfunduara, përfshirë këtu pelenat, peshqirët dhe stofërat. Në vitin 1993, z. Ismajli e ka themeluar kompaninë në Stamboll, për të siguruar mallëra të përfunduara dhe më vonë edhe atyre gjysëm të përfunduara. Më 1996 ai e hapi edhe një kompani në Serbi, ku i ka punësuar 11 punëtorë në Beograd dhe Loznicë, për të qenë më konkurrent në tregun e Serbisë. Sot, dy të tretat e produkteve të Eksimor-it shiten në Kosovë, dhe pjesa tjetër eksportohet, kryesisht në Serbi.

Në mënyrë paradoksale, këto dy tregime të suksesshme të izoluara e ilustrojnë vështirësinë e fillimit të prodhimeve të reja në rajon, dhe pse sektori privat në përgjithësi ka ikur nga prodhimi. E para, ndonëse kolapsi i industrive socialiste ka lënë një numër të madh të sallave prodhuese boshe, që të dy kompanitë është dashur të bëjnë investime të mëdha në ndërtimin e objekteve dhe të paguajnë për lidhjen me infrastrukturën publike (rrymën, ujin dhe ujërat e zeza). Kjo tregon për një dështim në strategjinë e tranzicionit. E dyta, asnjëra kompani nuk mundi të marrë kredi në baza komerciale gjatë periudhës së themelimit të tyre. Shkalla e interesit (kamatës) pamundësonte një gjë të tillë, edhe nëse bankat do të tregonin vullnet për dhënie të kredisë. Vetëm pasi që kompanitë u konsoliduan, ato mundën të kenë qasje në kredi për kapital pune. E treta, që të dyja kompanitë mbështeteshin nga inxhinierët e sektorit të

NSH-ve për ekspertizën e tyre fillestare teknike. Megjithatë, ata u ballafaquan me mungesë serioze të punëtorëve të rinj të kualifikuar. Sobim, për shembull, nuk ka rekrutuar të diplomuarit nga shkolla teknike lokale, duke e preferuar trajnimin e punëtorëve në vendin e tyre të punës. Kjo paraqet edhe një çmim të konsiderueshëm, shtesë për bizneset e reja.

Pengesat me të cilat ballafaqohen bizneset e reja prodhuese janë mjaft të ndijshme dhe nuk është befasi që aq pak prej tyre kanë pasur sukses. Me përgjegje të ngadalshme nga ana e furnizuesëve, rastet për biznes të krijuara nga kompanitë siq është Sobim (që do të donin të blenin më shumë komponente nga furnizuesit Maqedonë) nuk janë shfrytëzuar. Nëse më shumë kompani nuk e tejkalojnë barrierën për të prodhuar, sektori privat nuk mund të shpresojë të apsorbojë shtypjen e madhe që po i bëhet në tregun e punës.

V. SEKTORI PRIMITIV I SHËRBIMEVE

Shumica dërmuese e kompanive në Kumanovë, Gjilan dhe Preshevë merren me tregëti dhe shërbime, duke mbuluar 80% të punësimit total në sektorin privat. Në 15 vitet e fundit, ka ndodhur një ndryshim i punësimit nga prodhimi në drejtim të shërbimeve, si në të gjitha ekonomitë perendimore. Prapë dinamika këtu është mjaft ndryshe. Ndryshimi nuk ka ndodhur për shkak të futjes në përdorim të teknologjisë që kursen në fuqi punëtore dhe për shkak të zhvillimit të njohurisë së sofistikuar të ekonomisë. Përkundrazi kolapsi në prodhim që përcolli rënien e socializmit solli deri te shfaqja e bizneseve të vogla dhe familjare të tregtisë dhe shërbimeve themelore si kërpudhat pas shiut. Vlera e shtuar e tyre është e ulët dhe tregu është gjithashtu i ngopur. Përveç nëse të hyrat rriten në këtë rajon, ka pak gjasa që ky sektor të zgjerohet.

Në që të tri rajonet, rindërtimi i pas luftës ushquu një ekspansion afatshkurtër të kompanive ndërtimore. Mirëpo kompanitë e rindërtimit u zvogëluan prerazi me fundin e programeve të rindërtimit.

Shënimet për shërbimet private janë të kufizuara. Shumë kompani të vogla janë krijuar dhe janë zhdukur pa u çregjistruar, duke i bërë kështu të dhëna statistikore jo shumë të sigurta. Për shembull, sipas zyrës së statistikave, në dhjetor të vitit 2002 kishte 7,248 kompani në rajonin Kumanovës. Mirëpo zyra për të hyra publike tregon se jo më shumë se 2,200 janë aktive, së bashku me 440 individ të regjistruar si të vetëpunësuar.³⁰

Ka të dhëna më të mira sa i përket sektorit privat në Gjilan. Sipas drejtoratit komunal për ekonomi, ka pasur 10,027 të punësuar në sektorin privat në vitin 2004, prej të cilëve 2/3 merreshin me tregëti, 12 përqind me zanate siç janë zdrukthtarët, çelësapunuesit dhe muratorët dhe rreth 10 përqind me hotelieri, duke lënë kështu vetëm 776 në prodhim dhe 680 në ndërtim.

Tabela 12: Dominimi i shërbimeve në sektorin privat të Gjilanit³¹

Shitore	Punëtorë
Tregëti	6,345
Restorante, kafene, hotele	976
Zanate	1,250
Ndërtim	680
Prodhim	776
Gjithsej	10,027

³⁰ Zyra shtetërore për statistika, Soopstenie 6.1.2.61, Dhjetor 2002; shënime të dhëna nga dega e Kumanovës nga zyra për të hyra publike me 5 Korrik 2004.

³¹ Burimi: komuna Gjilan, Drejtorati për Ekonomi, 2004. Sipas bizneseve të regjistruara në regjistrin e të dhënave nga Nëntori 2004 ka rreth 9,946 të punësuar në sektorin privat.

Në Preshevë, regjistri i tregtarëve individual jep një fotografi të qartë mbi strukturën e sektorit privat. Prej tërësisht 262 sish, shumica absolute (225) merren me tregti. Të tjerat janë kafene dhe restorante, vozitës taksije dhe zanatli. Rreth 190 taksi vozitës të tjerë, pronar të shitoreve dhe zanatli, për shkak të taksave, janë të regjistruar në 7 kooperativa të zanatlinjëve. Pos kësaj, ka rreth 268 kompani private të regjistruara në gjykatë të Leskovcit.

Tabela 13: “Dyqanet e pavarura” në Preshevë 2004³²

Aktiviteti	Nr.
Tregti	225
Kafeteri/Bar/Restorant	8
Vozitës taksije	5
Bukëpjekës	4
Zdrukthtar	4
Çelësapunues	4
Murator (“mjeshër”)	4
Prodhim plastike	3
Ndërtimtari (punim me bager)	2
Mulli	2
Mekanik	1
Gjithsej	262

Sektori privat në të tri rajonet është i dominuar nga shërbimet e thjeshta për konsumatorin, me shumë pak llojllojshmëri. Në qendër të Kumanovës, qendrën më të madhe urbane të rajonit, ka 766 shitore dhe zyra. Prej tyre rreth 500 janë tregëti, kryesisht shitore ushqimore, të veshjeve dhe kiosqe. Rreth 115 të tjera janë bare dhe Restorante. Mbetja prej 154 ofrojnë shërbime, të dominuara nga 5 tipe kryesore: flokëtar (30), avokat dhe jurist (24), këmbimore parash (21), agjenci turistike (10) dhe foto studio (9).

Tabela 14: Sektori i shërbimeve në qendrën e Kumanovës³³

Biznesi i vogël	Nr.
Shitore	498
Kafeteri, ushqim i shpejt, Restorante	114
Sherbime tjera	154
<i>Flokëtar/berber</i>	30
<i>Avokat dhe jurist</i>	24
<i>Këmbimore</i>	21
<i>Agjenci turistike</i>	10
<i>Fotograf</i>	9
Gjithsej	766

³² Burimi: Administrata komunale e Preshevës.

³³ Burimi: shitoret në qendrën e Kumanovës të numëruara nga ESI: rruga 11 Tetori (nga udhëkryqi me rrugën Karpos deri te rruga Done Bozinov), rruga Done Bozinov (nga rruga 11 Tetori deri te rruga Revolucioni i Tetorit), rruga Revolucioni i Tetorit (nga Done Bozinov deri te Pionerska), Leninova (nga Done Bozinov deri te Ilindenska), rruga Goce Delcev (nga 11 Tetori deri te “Brigada e III goditëse Maqedone”), rruga Brigada e III goditëse Maqedone (nga rruga e Revolucionit popullor deri te rruga Tode Mendol), rruga Karl Marx (nga 11 Tetori deri te Brigada e III goditëse Maqedone), rruga Ilindenska qendra tregtare (në rrugën 11 Tetori, në sheshin kryesor Goce Delcev dhe rrugën Ilindenska).

Bizneset private të këtij lloji nuk janë motor i rritjes. Ato reflektojnë vetëm aftësinë blerëse të komuniteteve lokale. Kur një herë tregu të ngopet, nuk mund të rritet më, përveç nëse nuk zë vend zhvillimi ekonomik.

Pjesa tjetër e sektorit të shërbimeve është natyrisht administrata publike. Ky sektor përfaqëson komponentën më stabile të punësimit që prej rënies së sistemit socialist. Duhet pasur parasysh se derisa punësimi në sektorin publik në tërë rajonin është pak a shumë stabil prej kohës së socializmit, të hyrat shtetërore janë zvogëluar në mënyrë substanciale. Kjo do të thotë se pjesa më e madhe e buxhetit publik harxhohet në rroga, e më pak në programet e qeverisë.

Tabela 15: Administrata publike Gjilan, Preshevë dhe Kumanovë³⁴

Sektori	Kumanovë	Gjilan	Preshevë	Total
Arsimi	1,633	1,877	634	4,144
Shëndetësia	953	939	149	2,041
Administrata komunale	78*	383	183	644
Administrata qendrore	1,409	845	~320	2,574
Kompanitë komunale publike	413	161	40	614
Kompanitë publike kombëtare	584	250	79	913
Gjithsej	5,070	4,455	~1,405	10,930

* Përfshirë edhe administratat e vogla komunale të Lipkovës, St. Nagoricanes, Klecevice dhe Orasacit

VI. GJENDJA E PLANIFIKIMIT ZHVILLIMOR

Ky shqyrtim i trendeve zhvillimore në Kumanovë, Gjilan dhe Preshevë zbulon disa shenja të tentimit të zhvillimit, ndaj rrethanave të dy dekadave të zvoqlimit ekonomik. Nëse vazhdohet me dinamikën e tanishme, nuk ka perspektivë reale të rritjes së punësimit në rajon duke mbajtur numrin e të rinjëve që i shtohen tregut të punës çdo vit. Kjo është një bombë sociale me orë në krijim e sipër. Çfarëdo masa që janë duke u ndërmarrë në nivelin politik, është mjaft vështirë të shohim rajoni duke u stabilizuar pa ndodhur rritja ekonomike.

Për të përmbledhur, karakteristikat themelore të ekonomisë së rajonit janë si në vazhdim:

- Bujqësia komerciale ka rënë në mënyrë të theksuar pas kolapsit të kooperativave bujqësore, duke i lënë shumicën e fermerëve për të prodhuar në nivelin e mbijetesës. Zhvillimi i në rajonet rurale kërjon bartje strukturore në drejtim të bujqësisë private komerciale. Edhe nëse kjo ndodhë, efekti i parë do të bëjë që të lirohet mjaft shumë fuqi punuese nga bujqësia në tregun e punës që fillimisht do të shkaktonte presion në tregun e punës.
- Përfundimi i socializmit është përcjellur me deindustrializim substancial, sepse industritë tradicionale kanë falimentuar. Vetëm një numër i vogël i ish ndërmarrjeve shoqërore maqedone kanë qenë të sukseshme gjatë tranzicionit në kompani private duke garuar në tregun e hapur. Një pjesë e madhe e kapitalit industrial të rajonit mbetet i mbyllur në ndërmarrjet shoqërore jofunksionale.
- Sektori i ri privat ka qenë mjaft i ngadalshëm gjatë hyrjes në prodhimtari. Vetëm disa prej ndërmarrjeve që kanë arritur të shesin produktet e tyre jashtë rrethit të afërm, kanë dalur nga hiri i ndërmarrjeve shoqërore, varësisht nga aftësitë teknike dhe kontaktet

³⁴ Burimi: shih tabelën e detajizuar në Aneksin C.

afariste. Megjithatë, vështirësitë e themelimit të industrive private të reja nga një bazë e tillë e ulët bën që këto zhvillime të mbesin në shkallë shumë të ulta.

- Pjesa më e madhe e sektorit privat është i kyçur në tregti dhe shërbime themelore. Ky treg është i ngopur dhe ka pak potencial për të gjeneruar më shumë punësim.

Kërkohet angazhim nga qeveria për të vendosur parakushtet për zhvillimi, në mënyrë që ky rajon të largohet nga kurtha e nënzhvillimit. Rajonit i duhen strategji zhvillimore të integruara që i qasen zhvillimit rural dhe bujqësor, tranzicionit të ish- industrive socialiste dhe përkrahjes së sektorit të ri privat me elemente të ndryshme por sfidë të njëjtë të zhvillimit.

Duke parë angazhimet e autoriteteve të ndryshme qeveritare, kemi vërejtur se është duke lindur vetëdija mbi nevojën për zhvillim dhe planifikim rajonal. Mirëpo qasjet e deritanishme janë të fragmentuara rreth institucioneve të shumëfishta dhe sferave tematike dhe nuk përkrahen me resurse financiare.

1. Nismat e qeverive lokale

Parimisht, qeveria komunale do të duhej të kishte njohurinë më të qartë të kushteve ekonomike lokale dhe do të duhej të ishte më përgjegjëse ndaj nevojave të komuniteteve të tyre. Në zhvillimin e metodologjisë së planifikimit të UE-së, qeveritë komunale dhe rajonale luajnë rol kyç në identifikimin e nevojave dhe në programimin dhe menaxhimin e fondeve zhvillimore.

Në Kumanovë, Preshevë dhe Gjilan komunat janë shumë të limituara me mungesën e resurseve buxhetore dhe kështu në të shumtën e rasteve i kanë duart e lidhura. Ato ofrojnë pak programe për përkrahje të bizneseve apo fermerëve dhe kanë pak ndikim në programet e qeverisë qëndrore.

Tabela 16: Financat komunale (2003 në €)³⁵

	Preshevë	Gjilan	Kumanovë	Lipkovë
Popullata vendase	34,904	~105,972	103,205	27,384
Të hyrat	5,211,707	9,138,413	1,769,238	438,086
Të hyra komunale	1,675,367	2,607,023	1,140,619	172,745
Transfere	3,536,340	6,531,390	628,619	265,341
Shpenzimet	5,054,018	9,138,413	1,675,090	344,212
Rroga dhe medijtje	587,971	4,438,603	233,244	131,165
Mallra dhe shërbime	457,612	2,042,382	841,817	117,406
Transfere & subvencione	79,948	116,000	49,699	73,083
Investime kapitale	3,928,493	2,541,428	550,329	22,542
Shpenz. komun. për kokë banori (€)	144.80	86.23	16.23	12.57

³⁵ Burimi: komuna e Preshevës (rebalansi 2003), komuna e Gjilanit dhe Buxheti i Konsoliduar i Kosovës 2003 (plani; ndryshime të vogla midis dokumenteve të ndryshme; rezerva prej € 300,611 janë përfshirë në harxhimet rrjedhëse dhe shërbime;), komuna e Kumanovës (Gazeta zyrtare e komunës së Kumanovës, viti XLIX, nr. 7, 18 Mars 2004), komuna e Lipkovës (propozimi i buxhetit së njësisë së vetëqeverisjes lokale -Lipkovë për vitin 2004. Shënim: 1€=70 dinarë jugoslav; 1€=61 Denarë Maqedon.

Shpenzimet për kokë banori në këto komuna janë të ndryshme, prej €13 në Lipkovë deri te €145 në Preshevë në vitin 2003. Këto shifra megjithatë nuk mund të krahasohen. Buxheti komunal në Preshevë merr përkrahje të konsiderueshme për rindërtim nga Republika e Serbisë pas konfliktit, ndonëse shumë prej këtyre përkrahjeve tanimë kanë marrë fund. Në Kosovë grantet nga buxheti qendror për arsim dhe shëndetësi kanalizohen përmes buxheteve komunale. Për momentin Maqedonia ka sistemin më të centralizuar buxhetor në rajon, por janë duke u ndërmarrë hapa të mëdhenj për decentralizim të tij.

Mirëpo nëpër të gjitha komunat fondet e përcatuara për harxhime kapitale apo programe zhvillimore janë mjaft të vogla – si p.sh. €0.80 *për kokë banori* në Lipkovë. Këto fonde të kufizuara përdoren për mirëmbajtje themelore dhe investime esenciale për rrugë dhe mirëmbajtje të sistemeve të ujësjellësit dhe kanalizimit.

E vetmja mënyrë që u është lënë komunave për të rritur të hyrat në afat të shkurtër është përmes tatimeve në pronë, ndërtime dhe lidhje infrastrukturore. Mirëpo kjo do të ishte fatale sepse mbingarkon tatimet e vëna për nismat e bizneseve të reja.

Rrjedhimisht, hapësira e implementimit të programeve zhvillimore është relativisht e vogël. Planet e zhvillimit komunal që janë nxjerrë vitet e fundit kanë rradhitur një listë të gjërë të qëllimeve zhvillimore, pa përfshirë edhe programet operacionale apo resurset buxhetore. P.sh. “Plani strategjik për zhvillimin e ekonomisë lokale” të Kumanovës prej vitit 2003 përmban 5 qëllime të gjëra: zvogëlimin e papunësisë; përmirsimin e cilësisë së jetës; infrastrukturën e trafikut; turizmin dhe zhvillimin urban.³⁶ Masat e planifikuara përfshijnë edhe masa për krijimin e inkubatorëve të biznesit, një fond për përkrahjen e ndërmarrjeve të vogla dhe masa të reja në arsim dhe trajnim. Mirëpo këto ide nuk janë zhvilluar në detaje dhe nuk janë gjetur resurse financiare.

“Programi zhvillimor komunal për vitet 2004 deri 2007” i Gjilanit ka identifikuar potencialin zhvillimor në tri sektore: industri, bujqësi/agrobiznes dhe ndërmarrje të vogla dhe të mesme, por nuk ofron masa praktike të përkrahjes. Thjeshtë i referohet planeve për privatizim të planifikuar nga autoritetet qendrore.³⁷ “Strategjia lokale për zhvillim ekonomik 2005-2007” shton edhe disa qëllime të reja: një hapësirë të përmirësuar fizike për biznes; infrastrukture të përmirësuar; administrate komunale më përgjegjëse dhe më profesionale; si dhe trajnime profesionale.³⁸ Po bëhen përpjekje për të specifikuar programe që kanë përkrahur 4 qëllimet, përfshirë këtu edhe krijimin e një trupi komunal për koordinim dhe bashkëpunim me diasporën, zonën e re industriale, inkubator biznesi dhe një skemë huadhënie për bujqësi. Prapë është e paqartë kush duhet të finansojë këto aktivitete.

2. Politikat e qeverive qendrore

Në të tri juridikcionet, politika zhvillimore është kryesisht në duart e qeverive qendrore. Gjatë dekadës së fundit, që të tri qeveritë janë ballafaquar me zvogëlimin e të hyrave nga tatimet dhe njëkohësisht me rritjen e barrës së tyre sociale – si rezultat i rënies së përnjëhershme industriale. Kjo i ka sjellur qeveritë para një sërë zgjidhjesh të vështira, duke i shtyer ata që të ndajnë resurset e tyre të kufizuara midis plotësimit të nevojave elementare sociale dhe investimit në zhvillim.

³⁶ Komuna e Kumanovës, “Plani i zhvillimit të ekonomisë lokale: plani strategjik”, Januar 2003, f. 8-14.

³⁷ KK Gjilan, *Programi i zhvillimit të komunave 2004-2007*, Gjilan, 2004, faqe 97.

³⁸ Komuna e Gjilanit, *Strategjia lokale për zhvillim ekonomik 2005-2007*, f. 15.

Gjatë viteve të 90-ta, nevojat sociale përgjithësisht fituan betejën mbi shpejtësinë e zhvillimit. Qeveritë kërkuan që të ruhet punësimi në kompanitë jorentabile përmes kreditimit dhe lirimit nga tatimet. Në fund të vitit 2002, raporti i Bankës Botërore mbi Serbinë thotë:

“Edhe pse niveli i regjistruar i papunësisë në vitin 2002 u ngrit në mbi 27 përqind, niveli i përmirësimeve në tregun e punës ka qenë proporcionalisht më i vogël sesa zvogëlimi në fund, për shkak të politikave që ndalonin suspendimet. Kjo shkaktoi një stres të dukshëm financiar në sektorin e ndërmarrjeve, duke prodhuar kështu humbje të mëdha dhe borxhe midis ndërmarrjeve. Financimi erdhi drejtpërsëdrejti nga kreditë dhe zvogëloi tarifën nga njësitë që janë pronë e shtetit, përfshirë këtu edhe kompaninë e energjisë Elektroekonomia e Serbisë (EPS). Këto njësi për këtë përjetuan vështirësi të mëdha financiare, duke kërkuar financim të vazhdueshëm nga bankat dhe konsumim të kapitalit të rezervuar. Qëllimi i këtyre intervenimeve ishte që të kufizojë ndikimin social në bazën ekonomike që është në rënie e sipër. Në fund këto angazhime nuk patën sukses dhe niveli i varfërisë u ngrit.”³⁹

Për disa arsye asnjë ndërmarrje shoqërore në Gjilan apo Preshevë nuk është privatizuar apo likuiduar. Zhagjitja e tranzicionit nuk ka ndaluar zhdukjen e kompanive, por ka siguruar që, deri të kolapsi përfundimtar, shpesh mbetet aq vlerë nga ndërmarrja sa është vlera e vetë patundshmërisë që kjo ndërmarrje e ka në pronësi. Edhe ndërmarrjet shoqërore që premtorin shumë, si Jugotermi i Gjilanit, duke ruajtur strukturën e menaxhimit të vjetër kanë rezultuar me atë që kompanitë potencialisht të suksesshme kanë mbetur pa investimet e shumëpritura. Kjo përfaqëson një rast të humbur të ruajtjes së elementeve të kapacitetit industrial të rajonit.

Në Kumanovë ka pasur më shumë progres në këtë drejtim. Ndërmarrjet shoqërore më të suksesshme janë privatizuar. Për kompanitë si 11 Tetori dhe Bibrok, privatizimi ka tërhequr edhe menaxhment më të mirë edhe investitorë të rinj. Në disa vitet e fundit, Maqedonia ka filluar të likuodojë ato kompani të cilat ishin joprofitabile dhe që nuk mund të shiteshin. Ky është një proces i dhimbshëm, që kërkon edhe largim nga puna të punëtorëve. Mirëpo e ka edhe efektin e lirimit të mjeteve industriale për përdorim në sektorin privat – posaçërisht kur është fjala për hallat e prodhimit me lidhje infrastrukturore. Si rezultat vetëm në Kumanovë mund të shohim prodhimin privat duke u ngritur nga hiri i ish-ndërmarrjeve socialiste – posaçërisht lëmia e prodhimtarisë së këpucëve. Megjithatë, Kiro Spandjev, shef i sektorit të industrisë në Ministrinë Maqedonase të Ekonomisë, pranon se Maqedonia duhet ende të zhvillojë strategji sektoriale të zhvillimit të politikave industriale. Sektori i tij punëson 13 persona në dy departamente për të analizuar dhe restrukturuar industrinë që krijojnë humbje.⁴⁰

Për këtë arsye duhet një tranzicion më aktiv në rajon. Për momentin sektori privat është shumë i dobët për të absorbuar punëtorët që mbetën tepriçë nga ndërmarrjet shoqërore. Tranzicioni i ndërmarrjeve shoqërore duhet të përcillet me masa përkrahjeje të krijimit të alternativave, punësimit në sektorin privat.

Qeveritë e kanë kuptuar nevojën për qasje më dinamike në përkrahje të sektorit privat. Që të tri kanë përgaditur strategji për zhvillim të ndërmarrjeve të vogla dhe të mesme, përfshirë edhe krijimin e kornizës ligjore dhe institucioneve për përkrahje të këtyre ndërmarrjeve. Mirëpo resurset janë të kufizuara dhe nuk mundësojnë ndonjë ndikim substancial. Për

³⁹ Banka Botërore, *Serbia dhe Mali i Zi. Shpenzimet publike dhe shqyrtimi institucional*, Vëllimi II: Serbi, shkurt 2003, f. 4.

⁴⁰ ESI intervistë me Kiro Spandjev, shef i sektorit për industri 29 shtator 2004.

shembull, Departamenti për ndërrmarrje të vogla dhe të mesme në Ministrinë Maqedone për Ekonomi ka vetëm katër zyrtarë.⁴¹ Raporti nga 2004 thotë:

“Problemi kyç mbetet mungesa e resurseve nga na e qeverisë për të implementuar obligimet e marrra përsipër me strategji. P.sh., edhe pse Agjensia për ndërrmarrje të vogla dhe të mesme financohet nga shteti, ajo merr pak fonde nga buxheti (€50,000). €15,000 shpenzohen për personel, me pjesën e mbetur përkrahen projektet e ndërrmarrjeve të vogla dhe të mesme. Ky buxhet nuk baraspeshohet me aktivitetet e identifikuar në strategjinë për ndërrmarrje të vogla dhe të mesme. IRJ e Maqedonisë do të vazhdojë të varet nga bashkësia ndërkombëtare për resurse për të promovuar zhvillimin e ndërrmarrjeve të vogla. Ministria e Ekonomisë mbështetet shumë në BE, USAID, UNDP dhe Bankën Botërore në përkrahje të aktiviteteve të ndërrmarrjeve të vogla dhe të mesme.”⁴²

Në Serbi strategjia për NVM u aprovua në janar të vitit 2003 (“Strategjia nacionale për zhvillim të ndërrmarrjes dhe ndërrmarrjeve të vogla dhe të mesme”). Dy qëllimet ambicioze janë ngritja e numrit të ndërrmarrjeve të vogla dhe të mesme prej 240,000 në 400,000 dhe krijimi i një milion vendeve shtesë të punës në këto ndërrmarrje. Ashtu si edhe në Maqedoni, resurset janë të kufizuara. Agjensia republikane për zhvillimin e ndërrmarrjeve të vogla dhe të mesme dhe ndërrmarrjes (ASMEE), themeluar më 2001, merr € 170,000 nga shteti për buxhetin operacional, por në 2003 kjo ka mbuluar vetëm 20% të harxhimeve të projektuara. Pjesa tjetër është duke u kërkuar tek donatorët dhe të ardhurat komerciale.⁴³ Në Kosovë, raporti thekson se biznes qendrat “në përgjithësi janë zhvilluar në ad-hoc baza. Asnjëra nuk e ka arritur vetqëndrueshmërinë financiare dhe me siguri as që do ta mbërrijë. Të gjithë shpresojnë në financimin e projekteve përmes donatorëve për të vazhduar me aktivitetet e tyre.”⁴⁴ Mbështetja e madhe në paratë e donatorëve nënkupton paqëndrueshmëri-brishtësi dhe jo siguri në finansa, duke e bërë programimin shumëvjeçar të pamundur.

Programet e financuara dobët kanë bërë shumë pak ndikim në barrierat kryesore me të cilat ballafaqohet sektori privat, siç janë kreditë e shtrenjëta, infrastruktura e dobët dhe tatimet komunale që shtypin zhvillimin e ri. Më tej, këto strategji të ndërrmarrjeve të vogla dhe të mesme janë abstrakte prej natyrës, duke përmbajtur masa të padiferencuara gati për tërë sektorin e ndërrmarrjeve. Ato nuk bazohen në analizën e pengesave dhe rasteve specifike me të cilat ballafaqohet sektori privat i biznesit, dhe nuk përgjigjen në rastet siç janë rasti i grupit të prodhuesve të këpucëve në Kumanovë.

Ndoshta i vetmi përjashtim është “Plani integruar për zhvillim socio-ekonomik” për Serbinë e jugut 2005-2007, i financuar nga Agjensia Evropiane për Rindërtim. Ky plan mbulon dy distriktet më jugore të Serbisë, me gjithsej 469,000 banorë. Drafti nga marsi 2005 përmban një analizë të detajzuar të trendeve dhe një sërë masash konkrete me vlerë prej €22 milionë. Mirëpo nuk është ende e qartë se a janë gjetur resurset e duhura financiare.

Përfundimisht, ekziston një mungesë programeve të kredibile bujqësore me qëllim ndihme familjeve rurale për të bërë tranzicionin nga bujqësia vetpërbushëse në atë komerciale. Anashkalimi tradicional i bujqësisë private në periudhën socialiste ka vazhduar edhe gjatë viteve të 90-ta. Politika e bujqësisë në Serbi dhe Maqedoni ka qenë e përbërë kryesisht nga

⁴¹ Pohl Consulting & Associates, The SME Sector in the CARDS Countries. A Panorama at Country and Regional Level. Raporti përfundimtar, 14 maj 2004, p. 53.

⁴² *Ibid.*, f. 53/54.

⁴³ *Ibid.*, f. 67 dhe 66.

⁴⁴ *Ibid.*, f. 93.

masat mbrojtëse dhe subvencionet që kishin për qëllim bujqësinë në shkallë të gjërë, që gradualisht ka pësuar rënie në rajon. Vetëm tani së voni Serbia ka filluar të përdorë disa programe specifike me cak te fermerët e rinj, përderisa Maqedonia ka krijuar disa skema në të cilat kanë qasje fermat e vogla familjare. Në Kosovë, nuk ka fare politikë të mirëfilltë bujqësore. Përderisa Ministria e bujqësisë ka bërë disa analiza të dobishme,⁴⁵ resurset e alokuara për programe bujqësore janë të papërfillshme.

3. Nevoja për planifikimin e zhvillimit rajonal

Ky pasqyrim i shkurtër i zhvillimit të politikave sygjeron një sërë problemesh të përbashkëta:

- Ka një tendencë për të prodhuar dokumente strategjike ndaras nga procesi buxhetor, pa identifikuar resurset financiare. Nëse qeveritë i bëjnë opcionet programore duke u referuar në kornizën e njohur të resurseve, ata nuk do të kenë nevojë të bëjnë zgjedhjet e rënda që kërkohen për të identifikuar prioritetet. Strategjitë të cilat nuk janë të bazuara në proceset e buxhetit janë pak më shumë se vetëm deklarata të qëllimit të mirë.
- Që të tri qeveritë ballafaqohen me mungesë të resurseve buxhetore për të financuar programet zhvillimore. Të hyrat e pamjaftueshme në kombinim me obligimet e larta sociale janë simptome të kurthës zhvillimore. Ekziston një rast i mirë për asistencën e jashtme që do të ngriste edhe resurset në dispozicion të qeverisë dhe inkurajon ata që të drejtojnë më shumë resurse të tyre drejt programeve zhvillimore (në pajtim me parimin e UE-së ‘plotësimin’).
- Që të tri qeveritë kanë pasur tendencë të prodhojnë strategji, e jo programe të integruara zhvillimore. Si rezultat, harxhimet ekzistuese për zhvillim janë të fragmentuara në mes sferave dhe institucioneve të ndryshme. Ka pak shenja të bashkëpunimit produktiv midis niveleve të ndryshme të qeverisë.
- Posaçërisht në Serbi dhe Kosovë ekziston nevoja për strategji tranzicionale që do të shpejtonin privatizimin dhe likuidimin e ndërmarrjeve shoqërore, dhe që do të garantonte që resurset e tyre, edhe fizike edhe jomaterialetë jenë në dispozicion për sektorin privat.
- Ka pak shenja të investimeve që shkojnë në drejtim të trajnimeve profesionale, për të siguruar që punëtorët e rinj të fitojnë aftësitë të cilat i nevojiten sektorit të ri privat.
- Ekziston një vakum i vërtetë në politikën për rajonet rurale. Nuk ka kornizë politike që do të merrej me kthimin te bujqësia që siguron ushqimin dhe që do të ndihmonte fermerët e vegjël të prodhojnë për treg. E gjithashtu nuk ka as koncept më të gjërë të planifikimit të zhvillimit rural. Ndryshimi struktural do të duhet të përcillet nga masat për të krijuar edhe punësim jobujqësorë në rajonet rurale.
- Për momentin, programet zhvillimore nuk bazohen në njohjen solide të realiteteve aktuale. Ekziston një mungesë e informatave të qëndrueshme dhe analizës mbi trendet e tanishme. Kjo shpie deri te strategjitë e zhvillimit që janë të frustrueshme dhe

⁴⁵

Ministria e Bujqësisë, Pylltarisë dhe Zhvillimit rural, *Libri i Gjellbër i Kosovës: Strategjia për zhvillim të qëndrueshëm bujqësor dhe rural në Kosovë*, maj 2003.

abstrakte dhe të cilat humbin shansin për të përkrahur dinamikën pozitive si ajo në Kumanovë.

Kjo sygjeron se qeveritë e Ballkanit perendimor duhet të rishqyrtojnë qasjen e tyre aktuale ndaj planit zhvillimor.

Edhe pse sfidat me të cilat ballafaqohet rajoni i Kumanovës, Gjilanit dhe Preshevës janë të mëdha, ato nuk janë cilësisht të ndryshme nga ato të me cilat janë duke u marrë seriozisht edhe anëtarët e reja të UE-së, apo vendet në procesin e anëtarësimit siç është Bullgaria. UE-ja ofron metodologji të sofistikuar të planifikimit zhvillimor që mobilizon resurset nacionale, ndihmën ndërkombëtare dhe angazhimin e institucioneve publike në të gjitha nivelet drejt qëllimit për t'i ndihmuar rajonen e pazhvilluara për t'u zhvilluar nga aspekti social dhe ekonomik. Përmes Planeve zhvillimore kombëtare dhe strategjive përcjellëse rajonale, qasja e UE-së siguron që shumë angazhime për zhvillim të përfshihen në strategjinë e integruar, ndërsa bëhen dallime në bazë të sfidave të posaçme dhe potencialeve të rajoneve individuale.

Pasi që Ballkani perendimor ka për qëllim përfundimtar anëtarësimin në UE, të gjitha shtetet e rajonit do të duhet të mësojnë teknikat e planifikimit zhvillimor të UE-së. Për këtë ka kuptim që të dy qeveritë dhe përkrahësit e tyre ndërkombëtarë të hartojnë programe sipas kornizës së UE-së.

Sa më parë që të fillohet me këtë, aq më mirë do të jetë për vendet si Kumanova, Gjilani dhe Presheva. Përndryshe dobitë nga europianizimi mund të vonohen aq sa të mos mund të parandalojnë arritjen e tensioneve sociale në nivel kritik.

VII. ANEKSET

Aneksi A: Punësimi në ndërmarrje shoqërore sipas komunave (lista e detajuar)

Tabela A.1. Punësimi në ish- ndërmarrjet shoqërore në zonën e Kumanovës

	Kompania	Themeluar	Sektori	1989	2003	2004
	Kompani aktive			7,761	3,258	3,000
1	FZC 11 Oktomvri	1952	Gypa	2,400	1,044	1,044
2	Bibrok	1954	Tekstil	630	418	418
3	Kozjak	1953	Kompani ndërtimore	680	388	388
4	ZIK Kumanovë (tani i ndarë në 12 njësi)	1960	Bujqësi, blegëtori, qumësht, transport dhe tregti	2,000	457	310
5	Dimche Erebica	1947	Përpunim druri	800	185	185
6	30 Juli	1958	Përpunim plastike	400	228	152
7	1 Maj	1957	Përpunim druri	200	96	96
8	Makpetrol		Karburante	87	87	87
9	ZP Klechovce		Bujqësi	163	86	86
10	AgroKumanovë	1967	Tregëti	93	79	79
11	ZZ Sloga		Bujqësi	153	78	78
12	Stocharski Centar Todor Velkov		Blegtori	45	39	39
13	Autoservis		Më parë pjesë e ZIK	60	58	23
14	ZZ Nikushtak		Bujqësi	50	15	15
	Në falimentim aktiv			2,134	1,317	795
1	KIK	1946	Tulla dhe qeramikë	250	203	203
2	Zhitomel	1944	Bukëpjekës	316	253	201
3	Biserka	1954	Shërbime	230	201	201
4	Jug-Turist	1947	Transport	907	415	130
5	MIP 11 Noemvri (KEN)	1954	Përpunim metali	431	245	60
	Në falimentim (joaktive)			8,635	2,396	0
1	TKK Boro Petrushevski-Papuchar	1946	Duhan dhe bujqësi	849	411	0
2	FMK Iskra	1947	Përpunim metali	800	505	0
3	Kiro Fetak	1954	Tekstil	1,300	17	0
4	KPK Kumanovë	1958	Përpunim lëkure	803	281	0
5	Chik Kumanovë	1947	Prodhim i këpucëve	3,600	921	0
6	Polet	1970	Përpunim i plastikës dhe kartonit	208	133	0
7	Prosveta	1948	Shtëpi botuese	165	61	0
8	NAMA	1948	Tregëti	197	12	0
9	Tekstilpromet	1954	Tregëti	400	38	0
10	Agrosnabditel	1953	Tregëti	288	0	0
11	Nova Makedonia		Media	25	17	0
30	Gjithsej			18,530	6,971	3,795

Burimi: Opstinski Komitet na SKM Kumanovo, Kumanovë, tetor 1990, pjesa e ekonomisë; Sretko Ivanovski, Vlijanieto na ekonomsko-demografskite promeni vrz strukturata na rabotnata sila vo Kumanovo, Kumanovë, Makedonska Riznica, 2000, f. 25-36; Fondi shëndetësor; dega rajonale e Ministrisë së Ekonomisë; ESI hulumtimet. Numri i punëtorëve në 1989 ishte pak më i madh (midis 20,000 dhe 21,000) pasi që në listë nuk janë përfshirë disa degëve të vogla të kompanive dhe shitore.

Tabela A.2. Punësimi në ndërmarrjet shoqërore në Gjilan

	Kompania	Themeluar	Sektori	1989	2004
	Kompani aktive			3,318	1,513
1	Morava e Binçes	1954	Ndërtimtari	1,560	650*
2	Jugoterm	1978	Përpunim i metalit-radiatorë	453	218
2a	Dega e Jugoterm-it Budriga		Degë nën menaxhimin serb.	150	150*
3	Kosovatrans		Transport, stacion i autobusëve	358	124*
4	Metalac/Çeliku	?	Përpunim i metalit	310	121
5	Zitopromet/Kualiteti	1975	Përpunim i prodhimeve bujqësore/bukëpjekës	95	61
6	Hotel Kristal	?	Gastronomi	59	59
7-	4 kooperativa bujqësore Serbe		Silovë, "1 Maj" Pasjane, "Zarije Bujic", "Morava" Partesh	154	55*
10	Prosveta/Grafikos	1954	Shtëpi botuese	145	41
11	Stacioni Bujqesor		Prodhimtari e vezëve?	30	30
12	5 kooperativa bujqësore Shqiptare		Zheger, "Mirusha",	4	4
13-	Farmaci (ish ndërmarrje publike)		Tregëti	4,983	462
17	Kompani që mbijetojnë nga qiraja				
18	16 November/28 Nentori		Tregëti	662	205
1	Integj	1958	Tekstil	2,427	110
2	Agrokultura/Mladost Agricultural combine		Bujqësi dhe përpunim i prod. bujqësore	1,800	107
3	AMD/Drita		Auto-shkollë	42	17
4	Pomoravlje/Anamorava		Tregëti	42	14
5	Kosovosirovina/Hekurishte			10	9
6	Kompani plotësisht joaktive			2,236	107
1	Qarkullimi		Tregëti	215	65
2	Tobacco combine	1945	Përpunim i prod. bujqësore	506	15
3	Jedinstvo/Teuta		Tekstil	79	10
4	Stacioni veterinar (Shqiptarë)		Shërbime veterinarie	10	6
5	Stacioni veterinar (Serb)		Shërbime veterinarie	5	0
6	Ekonomia e pyeve		Administrimi pyjeve	5	5
7	Kinemaja Gjilan		kinema	4	4
8	Teknika Popullore		Qendër shkollimi?	11	2
9	IBG Bateritë	1976	Bateri	1,285	0
10	Bankkos		Bankë	15	0
11	Makanizimi Pristina			10	0
12	Gjilan airport			6	0
13-	4 kooperativa të braktisura bujqësore			90	0
16					
40	Gjithsej			10,537	2,082

* *Funksionojnë me humbje të konsiderueshme*

Burimet: Agjencia Kosovare e Mirëbesimit, Komuna e Gjilanit, ESI hulumtimet (vizita kompanive).

Tabela A.3. Punësimet në ndërrmarrjet e vogla dhe të mesme në Preshevë

	Kompania	Themeluar	Sektori	1965	1989	2004
	Kompani aktive			222	355	304
1	RJ Simpo (Vranje)	1981	Mobilie	--	184	154
2	Buducnost (prodhim i ngjyrave)	1965	Material ndërtimorë	220	107	94
3	RJ Jedinstvo Vranje		Transport i pas.	--	13?	20?
4	Automotosavez Srbije		Kontroll teknik i veturave	--	27	15?
5	Apoteka Preshevë		Farmaci	--	10	10?
6	Veterinary station	para 1965	Veterinari	2	8	7
8	Jugobanka/Jugbanka		Financa	--	5	3
9	Dunav Osiguranje		Sigurim	--	1	(1)
	Rrogat me mëse 5 muaj vonesë			394	342	242
1	OD Metal (më parë zanatsko kumunalno pred. "4 July")	para 1965	Përpunim i metalit	85	140	93
2	DP "7 July"	1970s	Përpunim i plastikës	--	92	68
3	DIP	1923	Duhan	234	70	65
4	ZZ "Preshevë"	para 1965	Bujqësi	75	40	(16)
	Kompani joaktive			32	1,566	0
1	RJ Yumco (Vranje)	1980s	Tekstil	--	450	--
2	DP Kristal (Zajecar)	1980s	Gravura xhami	--	360	--
3	DP Euroflex (CIK Kumanovë)	1980s	Këpucë	--	290	--
4	RJ Zavarivac (Vranje)	1980s	Përpunim metali	--	200	--
5	AD Grafoflex	1970s	Shtëpi botuese	--	131	--
6	Bratstvo	para 1965	Tregëti	32	70	--
7	ZRO Elektrokontakt	1970s	Elektronikë (handikap)	--	59	--
8	Osnovna Banka (Beobanka)		Financa	--	3	--
9	Investbanka Vranje		Financa	--	3	--
10	ZZ "Ostrovica"		Bujqësi	--	--	--
11	ZZ "Poljoprodukt" (Vranje, vetëm shitore)		Tregëti	--	--	--
24	Gjithsej			648	2,263	546

Shënim:

Rrogat me vonesë 2 muaj: ZZ Preshevë, jep lokale me qira për të financuar rrogat minimale

Rrogat me vonesë 3 muaj: Simpo, Buducnost

Rrogat me vonesë 5 muaj: Metal

Rrogat me vonesë 8 muaj: 7 July, DIP

Nuk ka informata për rrogat: Automoto shoqatë, Jedinstvo Vranje

Joaktive por jep lokale me qira për të paguar rojet, etj: Kristal, Elektrokontakt

DP Euroflex: Prej janarit 2004 200 në kontratë mujore nga Italianët; kanë marrë 1-2 rroga, tani janë ndalur!

Prej 546 të punësuarve vetëm 320 marrin rrogat me më pak se 4 muaj vonesë.

Në 1992 është ndalur prodhimin në: Kristal, CIK dhe Zavarivac (burimi: komuna).

Burimet: T.P. Vukanovic, "Preshevë" (Poseban otisak iz Vranjskog glasnika, knjiga II, iz 1966), Vranje, 1966, f. 24; "Informacija o problemima sa kojima se suocava privreda opstine Presevo i mere koje se moraju preduzeti u cilju prevazilazenja postojeceg stanja", Preshevë, Kuvendi komunal Preshevë – departamenti për ekonomi, financa, veprimtari shoqërore dhe punëtë përbashkëta, janar 2001; Sindikata e tregëtarëve, Komuna Preshevë, ESI hulumtime dhe intervista.

Aneksi B: Punësimi në sektorin privat*Tabela B.1. Sektori privat në Kumanovë Gjilan dhe Preshevë (vlerësim)*

	Kumanovë	Gjilan	Preshevë	Gjithsej
Nr i punëtorëve	8,974	9,946	1,261	20,181
Nr i firmave	~2,100	5,597	~720	~8,417

Burimet:

- *Kumanovë: fondi shëndetësor (baza e shënimeve për kontribuesit e fondit shëndetësor; totali pa sektorin e ndërmarrjeve shoqërore, administrata publike dhe penzionerët; kalkulimet vetanake; përmbledhja shtetërore 2003; vlerësimi i rritjes së shtuar prej 2003 ku rreth 1,000 vende të reja pune janë krijuar në firmat e reja private; të njëjtën kohë rreth 3,200 vende pune u humbën na ish sektorin e ndërmarrjeve shoqërore).*
- *Gjilan: Regjistri i bizneseve Kosovare: prej 5,597 bizneseve të regjistruara 4,585 deklarojnë numrin e të punësuarve që sillet rreth 9,946 gjithsej.*
- *Preshevë: ESI vlerësim i bazuar në regjistrin e biznesit për një numër kompanish, ndërsa shifrat për kompanitë më të mëdha private dhe vlerësimet e gjëra për të vetpunësuarit e regjistruar në kooperativa dhe që mbesin kompani të vogla private (shih tabelën mëposhtë)*

Tabela B.2. Punësimi në sektorin privat të Gjilanit

Shitore	Punëtorë
Tregti	6,345
Restorants, Kafeteri, Hotele	976
Zanate	1,250
Ndërtimtari	680
Prodhimtari	776
Gjithsej	10,027

Burimi: KK Gjilan, Drejtorati për Ekonomi, 2004. Sipas shënimeve për regjistrim të bizneseve nga nëntori 2004 ka rreth 9,946 të punësuar në sektorin privat.

Tabela B.3. Sektori privat i Preshevës (2004)

Forma e regjistrimit	Nr.	Punëtorë (est.)
Firma private	268	737
Dyqane të pavarura	262	305
Anëtarët e kooperativave	190	220
Gjithsej	720	1,286

Burimi: administrata komunale (shitore të pavarura dhe firma të regjistruara në Leskovc), kooperativa individuale (anëtarë të kooperativave). Administrata e tatimeve jep një shifër prej “rreth 700” kompanie dhe dyqaneve të pavarura. Sipas zyrës statistikore të Serbisë (Sooptenje 65, viti. LIV, 13 Prill 2004) ka rreth 920 D.P.T. në Preshevë (177 në industrinë e përpunimit, 16 ndërtimtari, 432 tregëti me shumicë dhe pakicë dhe mekanik, 71 hotele dhe Restorante, 141 transport, komunikacion dhe magacionim, 6 shërbime financiare, 39 patundshmëri, 6 shëndetësi dhe çështje sociale, 43 tjera), por kjo është në kundërshtim me të gjitha të dhënat e tjera.

Në vlerësimin e punëtorëve: e dijmë se në sektorin privat ka rreth 268 kompani private të regjistruara në gjykatën e Leskovcit, 262 të regjistruar si të vetpunësuar në komunë dhe rreth 190 të vetpunësuar apo diçka të ngjashme të organizuar në 7 kooperativa. Kjo krijon një numër prej 720 bizneseve. Vetëm disa nga të vetpunësuarit kanë punëtorë të regjistruar. Mund të vlerësojmë se 452 të vetpunësuar (duke përfshirë edhe ata të regjistruar vetë dhe përmes kooperativave) punësojnë rreth 50-100 individ. Më vështirë është të vlerësohen kompanitë private sepse këtu ka kompani siç është Fluidi (50 të punësuar) apo Saba Belca (15), por gjithashtu edhe kompani të vogla me 1-2 të punësuar. Si vlerësim i përafërt mund të themi se 20 kompanitë e mëdha punësojnë rreth 250 individ (me Fluidi-n, Veli Trans-in, Saba Belca-n me mesatare mbi 10, me një sërë zdrukthtarësh, restoranteve etj. me nga 10, dhe me disa më pak). Nëse vlerësojmë mesatarën prej 2 të punësuarve (drejtori dhe 1 punëtor) për 243 kompanitë e mbetura, ne arrijmë te shifra prej 737 (250 + 486). Duke shtuar rreth 525 të vetpunësuar fitojmë gjithsej 1,261 të punësuar në sektorin privat.

Aneksi C: Punësimi në sektorin publik

Tabela C.1. Administrata publike në zonën e Kumanovës, Gjilan, dhe Preshevë

Sektor	Kumanovë	Gjilan	Preshevë
Arsim	1,633	1,877	634
Parashkollor	70	49	--
Fillor	1,217	944	464
I mesëm	335	509	170
Tjetër ("arsim Serb.", arsim special.)	11	353	--
Gjilan "Fakulteti Pedagogik"	--	22	--
Kujdesi shëndetësor	953	939	149
Shtëpi shëndeti; qendër mjekësore	953	823	149
Tjetër	--	116	--
Administrata Komunale	78	383	183
Administrata	78	276+13	101
Qendra komunale e regjistrimit civil	--	10	--
Qendra e kulturës	--	29	27
Radio/TV	9	8	7
Stadiumi sportiv	--	--	4
Arsimim/parashkollor	--	13	44
Zjarrfikësat	--	34	--
Administrata qendrore	1,409	845	~320
MeF – Autoriteti i tatimeve /zyra për të hyra	62	46	23
MeF – drejt. për pagesa publike/ Thesari	--	3	6
Dogana (pala Serbe në Vranjë)	70	--	--
Regjistri qendrorë	9	--	--
Regjistrimi i veturave/patentë shoferi/insp.	--	30	--
Ministria e Ekonomisë	12	--	--
Ministria e Transportit, ... urbanizmit	23	--	--
Zyra kadastrale (drejtoria gjeodezike)	43	--	11
Zyra për statistika	6	6	--
Ministria e Bujqësisë dhe Pylltarisë	16	37	--
Agjencia për përkrahje të bujqësisë	7	1	--
Ministria e punës dhe çështjeve sociale	13	--	--
Qendra për punë sociale	22	23	10
Shtëpia e penzionistëve	29	--	--
Zyra për punësim	25	20+12	4
Fondi pensional	29	17	1
Fondi shëndetësor/Zavod na zdr zastita	29	--	5
Ministria e Shëndetësisë	4	7	--
Ministria e arsimit	6	12	--
Zyra për zhvillim të arsimit	8	--	--
Ministria e drejtësisë	41	--	--
Gjykata e qarkut	--	51	--
Zyra e prokurorit publik të distriktit	--	18	--
Gjykata komunale	130	41	39
Gjykata për kundërvajtje	--	26	12
Zyra e prokurorit	25	18+1	6
Burgu	--	88+14	--
Policia	607	315+12	~200
Ministria e Mbrojtjes	98	47	3
Agjencia për rini dhe sport	15	--	--
Ministria e kulturës	3	--	--
Qendra e kulturës	16	--	--
Arkivi	9	--	--
Biblioteka	13	--	--
Muzeu	18	--	--
Teatri	21	--	--
Kompanitë komunale publike	413	161	40

Mbeturinat	183	88	40
Ujësjetllësi	190	73	
Uji/bërllögu + fondi i rrugës lokale Lipkovë	11+4	--	--
Administrata e tregjeve	25	--	--
Kompanitë nacionale publike	584	250	79
Posta	100		
Telekomi	(privatizuar)	110	26
Energjia elektrike	214	157	25
Hekurudhat	82	--	8
Administrata /mirëmbajtja e pyjeve	120	--	13
Industria kombëtare e naftës	(privatizuar)	--	7
JP za stopanisuvanje so stanben prostor	34	--	--
JP Makedonija Pat	34	--	--
Gjithsej	5,070	4,447	~1,405

* përfshirë administratat e vogla komunale të Lipkovës (22), St. Nagoricane (6), Klecevce (3) dhe Orasac (3).

Burimet:

- Kumanovë: Administratat komunale; degët e institucioneve qendrore, baza e të dhënave e fondit shëndetësor.
- Gjilan: Ministria e financave dhe ekonomisë (Prishtinë), Abdul Brestovic (Drejtor për ekonomi dhe menaxhim, Komuna e Gjilanit), Profili komunal, AKM politika e sektorit të ujërave Sht. 4.-1.
- Preshevë: Administrata komunale; sindikata e tregëtarëve, intervista të ndryshme dhe hulumtime të ESI.